



แผนปฏิบัติการ ประจำปีงบประมาณ 2558



สรุปความสอดคล้องของยุทธศาสตร์ แผนพัฒนาเศรษฐกิจและสังคมแห่งชาติ ยุทธศาสตร์กระทรวงคมนาคม และยุทธศาสตร์ บขส.

ยุทธศาสตร์แผนพัฒนาเศรษฐกิจและสังคมแห่งชาติ (ฉบับที่ 11)

ยุทธศาสตร์กระทรวงคมนาคม (พ.ศ.54-58)

ยุทธศาสตร์บริษัท ขนส่ง จำกัด (พ.ศ.55-59)

โครงการตามแผนปฏิบัติการบริษัท ขนส่ง จำกัด ประจำปี 2558 (ปรับปรุง ต.ค.57)

1. ยุทธศาสตร์การสร้างความ เป็นธรรมในสังคม

2. ยุทธศาสตร์การพัฒนาคนสู่สังคมแห่งการเรียนรู้ตลอดชีวิตอย่างยั่งยืน

3. ยุทธศาสตร์ความเข้มแข็งภาคเกษตร ความมั่นคงของอาหาร และพลังงาน

4. ยุทธศาสตร์การปรับโครงสร้างเศรษฐกิจสู่การเติบโตอย่างมีคุณภาพและยั่งยืน

5. ยุทธศาสตร์การสร้างความเชื่อมโยงกับประเทศในภูมิภาคเพื่อความมั่นคงทางเศรษฐกิจและสังคม

6. ยุทธศาสตร์การจัดการทรัพยากรธรรมชาติและสิ่งแวดล้อมอย่างยั่งยืน

1. การเชื่อมต่อโครงข่ายระบบขนส่งภายในประเทศ เพื่อเชื่อมต่อประเทศเพื่อนบ้าน

2. การพัฒนาระบบโลจิสติกส์การขนส่ง

3. การพัฒนาระบบการขนส่งให้ได้มาตรฐานความปลอดภัย ประหยัดพลังงาน และเป็นมิตรต่อสิ่งแวดล้อม

4. พัฒนาโครงสร้างพื้นฐานและระบบการขนส่งให้ครอบคลุมทุกพื้นที่เศรษฐกิจ ชุมชนอย่างทั่วถึงพอเพียง และสามารถเข้าถึงระบบขนส่งสาธารณะเพิ่มขึ้น

5. พัฒนาการบริหารจัดการระบบขนส่งและการจราจร

6. การเป็นองค์กรสมรรถนะสูงที่ยึดมั่นในหลักธรรมาภิบาลของการบริหารกิจการบ้านเมืองที่ดี

1. เสริมความสามารถในการแข่งขันและการพัฒนาบริการ

2. เพิ่มประสิทธิภาพการบริหารต้นทุน และการบริหารความเสี่ยงในการเผชิญกับสภาวะการแข่งขันที่รุนแรง

3. พัฒนาระบบการบริหารบนหลักธรรมาภิบาล

4. ส่งเสริมและกำกับดูแลมาตรการด้านความปลอดภัยและสิ่งแวดล้อม

- 1 การจัดการโดยสาร
- 2 การเพิ่มและปรับปรุงเส้นทางเดินรถระหว่างประเทศ
- 3 การจัดหา จัดซื้อที่ดิน เพื่อก่อสร้างสถานีขนส่งผู้โดยสารแห่งใหม่
- 4 การจัดหา จัดซื้อที่ดิน เพื่อก่อสร้างสถานีเดินรถระหว่างประเทศ
- 5 การจัดทำแผนกลยุทธ์ด้านการตลาดของ บขส.
- 6 การบริหารลูกค้าสัมพันธ์ (CRM)
- 7 การพัฒนาระบบจำหน่ายตั๋วผ่าน Call Center 1490
- 8 การตรวจประเมินมาตรฐานการให้บริการ
- 9 การสำรวจความพึงพอใจของผู้ใช้บริการ
- 10 การปรับภาพลักษณ์
- 11 การปรับปรุงพื้นที่พร้อมก่อสร้างอาคารรับ-ส่งผู้โดยสารที่สถานีเดินรถรังสิต
- 12 การปรับปรุงตัวถังรถโดยสารที่เสื่อมสภาพ (Rebuild)
- 13 การพัฒนาศูนย์ซ่อมบำรุงและตรวจสอบสภาพรถให้มีรูปแบบการบริหารงานในเชิงธุรกิจ
- 14 การศึกษาความเป็นไปได้ในการลงทุนดำเนินธุรกิจใหม่
- 15 การพัฒนาอสังหาริมทรัพย์ทั้งในส่วนกลางและส่วนภูมิภาค
- 16 การก่อสร้างอาคารสำนักงานใหญ่
- 17 การบริหารความต่อเนื่องทางธุรกิจ : BCP
- 18 การพัฒนาบุคลากรและการจัดทำแผนสืบทอดตำแหน่ง
- 19 บขส. สดใส ใส่ใจสุขภาพ
- 20 การส่งเสริมความปลอดภัย อาชีวอนามัย และสภาพแวดล้อมในการทำงาน
- 21 การพัฒนาระบบบริหารตามแนวทางระบบประเมินคุณภาพรัฐวิสาหกิจ (SEPA)
- 22 การติดตั้งระบบกล้อง CCTV บนรถโดยสารของ บขส.
- 23 การรักษาระบบมาตรฐาน ISO 14001: 2004
- 24 การจัดทำแผนกลยุทธ์ความรับผิดชอบต่อสังคม (CSR) ระยะ 5 ปี
- 25 กิจกรรมเสริมสร้างและสนับสนุนชุมชน

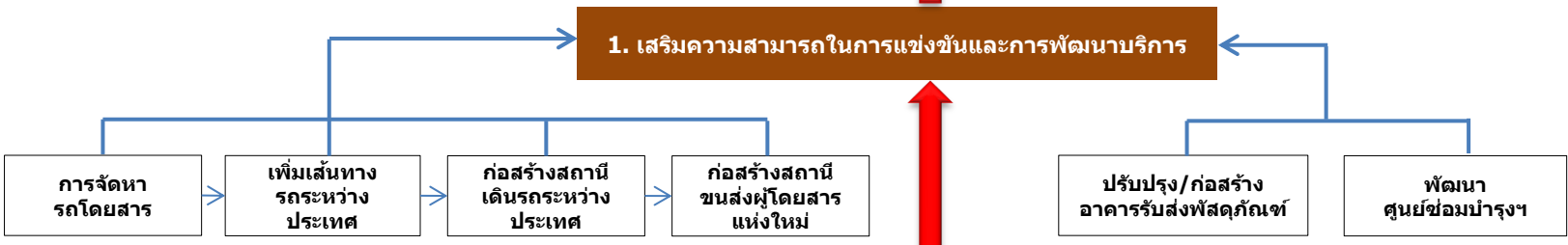
แผนที่ยุทธศาสตร์ (Strategy Map)

มิติด้านสังคมและความปลอดภัย

กำไรสุทธิ

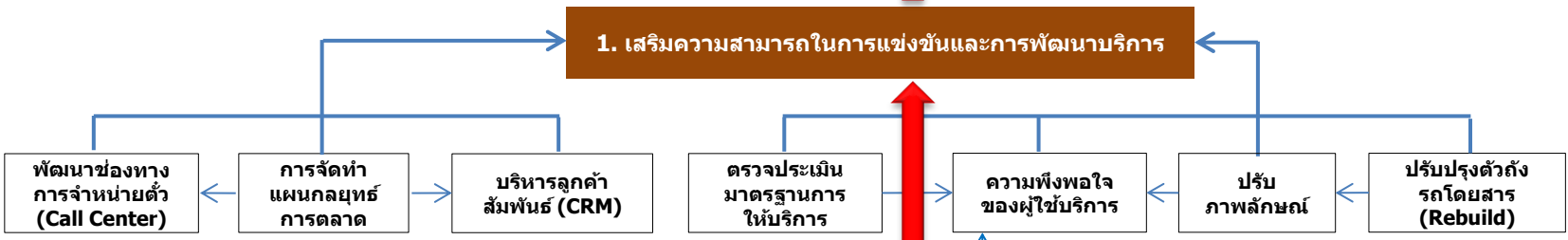
มิติด้านการเงิน

- ตัวชี้วัด:-**
- อัตราการบรรทุก
 - การสร้างค่า EP เทียบกับเป้าหมาย
 - ค่าใช้จ่ายพนักงานต่อรายได้จากการดำเนินงาน



มิติด้านลูกค้า

- ตัวชี้วัด:-**
- ความพึงพอใจของลูกค้า
 - จำนวนข้อร้องเรียนด้านการบริการลดลง



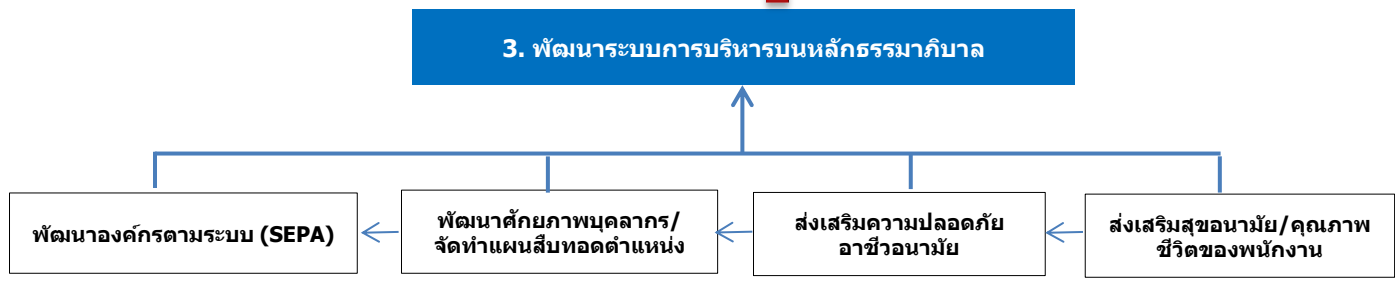
มิติด้านกระบวนการภายใน

- ตัวชี้วัด:-**
- อัตราผลตอบแทนต่อสินทรัพย์ (ROA)
 - รายได้จากการลงทุนธุรกิจใหม่และจากสินทรัพย์โดยเฉลี่ย
 - ร้อยละของการรับรู้ของผู้ใช้บริการรถโดยสารประจำทางที่มีต่อ บขส. ด้านความปลอดภัย



มิติด้านเรียนรู้และพัฒนา

- ตัวชี้วัด:-**
- พนักงานทุกคนปฏิบัติหน้าที่ด้วยความซื่อสัตย์ โปร่งใส ไม่มีข้อร้องเรียน



สรุปความสอดคล้องของยุทธศาสตร์ตามแผนพัฒนาเศรษฐกิจและสังคมแห่งชาติ (ฉบับที่ 11) ยุทธศาสตร์กระทรวงคมนาคม ยุทธศาสตร์และแผนปฏิบัติการ บริษัท ขนส่ง จำกัด	i	
แผนที่ยุทธศาสตร์ (Strategy Map)	ii	
ตารางสรุปแผนปฏิบัติการ ประจำปีงบประมาณ 2558	1	
รายละเอียดแผนปฏิบัติการ ประจำปีงบประมาณ 2558 :-		
ยุทธศาสตร์ที่ 1. เสริมความสามารถในการแข่งขันและการพัฒนาบริการ		
โครงการที่ 1	การจัดการรถโดยสาร	3
โครงการที่ 2	การเพิ่มและปรับปรุงเส้นทางเดินรถระหว่างประเทศ	5
โครงการที่ 3	การจัดการ จัดซื้อที่ดิน เพื่อก่อสร้างสถานีขนส่งผู้โดยสารแห่งใหม่	6
โครงการที่ 4	การจัดการ จัดซื้อที่ดิน เพื่อก่อสร้างสถานีเดินรถระหว่างประเทศ	7
โครงการที่ 5	การจัดทำแผนกลยุทธ์ด้านการตลาดของ บขส.	8
โครงการที่ 6	การบริหารลูกค้าสัมพันธ์ (CRM)	9
โครงการที่ 7	การพัฒนาระบบจำหน่ายตั๋วผ่าน Call Center 1490	11
โครงการที่ 8	การตรวจประเมินมาตรฐานการให้บริการ	12
โครงการที่ 9	การสำรวจความพึงพอใจของผู้ใช้บริการ	13
โครงการที่ 10	การปรับภาพลักษณ์	15
โครงการที่ 11	การปรับปรุงพื้นที่พร้อมก่อสร้างอาคารรับ-ส่งพัสดุภัณฑ์ของสถานีเดินรถรังสิต	16
โครงการที่ 12	การปรับปรุงตัวถังรถโดยสารที่เสื่อมสภาพ (Rebuild)	17
โครงการที่ 13	การพัฒนาศูนย์ซ่อมบำรุงและตรวจสอบสภาพรถให้มีรูปแบบการบริหารงานในเชิงธุรกิจ	18

ยุทธศาสตร์ที่ 2. เพิ่มประสิทธิภาพการบริหารต้นทุน และการบริหารความเสี่ยงในการเผชิญกับสภาวะการแข่งขันที่รุนแรง

โครงการที่ 14	การศึกษาความเป็นไปได้ในการลงทุนดำเนินธุรกิจใหม่	21
โครงการที่ 15	การพัฒนาส่งเสริมทรัพย์สินทั้งในส่วนกลางและส่วนภูมิภาค	22
โครงการที่ 16	การก่อสร้างอาคารสำนักงานใหญ่	23
โครงการที่ 17	การบริหารความต่อเนื่องทางธุรกิจ : BCP	24

ยุทธศาสตร์ที่ 3. พัฒนาระบบการบริหารบนหลักธรรมาภิบาล

โครงการที่ 18	การพัฒนาบุคลากรและการจัดทำแผนสืบทอดตำแหน่ง	27
โครงการที่ 19	บขส. สดใส ใส่ใจสุขภาพ	30
โครงการที่ 20	การส่งเสริมความปลอดภัย อาชีวอนามัย และสภาพแวดล้อมในการทำงาน	31
โครงการที่ 21	การพัฒนาระบบบริหารตามแนวทางระบบประเมินคุณภาพรัฐวิสาหกิจ (SEPA)	33

ยุทธศาสตร์ที่ 4. ส่งเสริมและกำกับดูแลมาตรการด้านความปลอดภัยและสิ่งแวดล้อม

โครงการที่ 22	การติดตั้งระบบกล้อง CCTV บนรถโดยสารของ บขส.	34
โครงการที่ 23	การรักษาระบบมาตรฐาน ISO 14001: 2004	35
โครงการที่ 24	การจัดทำแผนกลยุทธ์ความรับผิดชอบต่อสังคม (CSR) ระยะ 5 ปี	36
โครงการที่ 25	กิจกรรมเสริมสร้างและสนับสนุนชุมชน	38

ตารางสรุปแผนปฏิบัติการ ประจำปีงบประมาณ 2558

ยุทธศาสตร์/โครงการ ตามแผนปฏิบัติการ ประจำปีงบประมาณ 2558	ผู้บริหารแผน	งบประมาณ (ล้านบาท)	
		งบทำการ	งบลงทุน
ยุทธศาสตร์ที่ 1. เสริมความสามารถในการแข่งขันและการพัฒนาบริการ			
โครงการที่ 1 การจัดการโดยสาร	รฝธ. รฝบ.	-	-
โครงการที่ 2 การเพิ่มและปรับปรุงเส้นทางเดินรถระหว่างประเทศ	รฝธ.	0.720	-
โครงการที่ 3 การจัดหา จัดซื้อที่ดิน เพื่อก่อสร้างสถานีขนส่งผู้โดยสารแห่งใหม่	รฝร. รฝบ.	5.000	-
โครงการที่ 4 การจัดหา จัดซื้อที่ดิน เพื่อก่อสร้างสถานีเดินรถระหว่างประเทศ	รฝธ. รฝบ.	-	43.056
โครงการที่ 5 การจัดทำแผนกลยุทธ์ด้านการตลาดของ บขส.	รฝบ.	1.180	-
โครงการที่ 6 การบริหารลูกค้าสัมพันธ์ (CRM)	รฝพ. รฝธ. รฝร.	0.125	0.060
โครงการที่ 7 การพัฒนาระบบจำหน่ายตั๋วผ่าน Call Center 1490	ชสอ.	0.214	-
โครงการที่ 8 การตรวจประเมินมาตรฐานการให้บริการ	รฝพ.	1.600	-
โครงการที่ 9 การสำรวจความพึงพอใจของผู้ใช้บริการ	รฝบ.	2.136	-
โครงการที่ 10 การปรับภาพลักษณ์	ชสอ.	5.000	-
โครงการที่ 11 การปรับปรุงพื้นที่พร้อมก่อสร้างอาคารรับ-ส่งพัสดุภัณฑ์ของสถานีเดินรถรังสิต	รฝธ.	-	3.250
โครงการที่ 12 การปรับปรุงตัวถังรถโดยสารที่เสื่อมสภาพ (Rebuild)	ชชต.	-	19.588
โครงการที่ 13 การพัฒนาศูนย์ซ่อมบำรุงและตรวจสภาพรถให้มีรูปแบบการบริหารงานในเชิงธุรกิจ	ชชต.	0.347	-
ยุทธศาสตร์ที่ 2. เพิ่มประสิทธิภาพการบริหารต้นทุน และการบริหารความเสี่ยงในการเผชิญกับสถานะการแข่งขันที่รุนแรง			
โครงการที่ 14 การศึกษาความเป็นไปได้ในการลงทุนดำเนินธุรกิจใหม่	รฝบ.	2.120	-
โครงการที่ 15 การพัฒนาอสังหาริมทรัพย์ทั้งในส่วนกลางและส่วนภูมิภาค	รฝร.	-	-
โครงการที่ 16 การก่อสร้างอาคารสำนักงานใหญ่	รฝร. รฝบ.	-	-
โครงการที่ 17 การบริหารความต่อเนื่องทางธุรกิจ : BCP	ชสอ.	1.500	-

ตารางสรุปแผนปฏิบัติการ ประจำปีงบประมาณ 2558

ยุทธศาสตร์/โครงการ ตามแผนปฏิบัติการ ประจำปีงบประมาณ 2558	ผู้บริหารแผน	งบประมาณ (ล้านบาท)	
		งบทำการ	งบลงทุน
ยุทธศาสตร์ที่ 3. พัฒนาระบบการบริหารบนหลักธรรมาภิบาล			
โครงการที่ 18 การพัฒนาบุคลากรและการจัดทำแผนสี่บทอดตำแหน่ง	รฟพ.	21.773	-
โครงการที่ 19 บขส. สดใส ใส่ใจสุขภาพ	รฟพ.	0.338	-
โครงการที่ 20 การส่งเสริมความปลอดภัย อาชีวอนามัย และสภาพแวดล้อมในการทำงาน	ชสอ.	0.966	-
โครงการที่ 21 การพัฒนาระบบบริหารตามแนวทางระบบประเมินคุณภาพรัฐวิสาหกิจ (SEPA)	รฟบ.	2.000	-
ยุทธศาสตร์ที่ 4. ส่งเสริมและกำกับดูแลมาตรการด้านความปลอดภัยและสิ่งแวดล้อม			
โครงการที่ 22 การติดตั้งระบบกล้อง CCTV บนรถโดยสารของ บขส.	รฟธ. รฟบ.	-	7.308
โครงการที่ 23 การรักษาระบบมาตรฐาน ISO 14001: 2004	ชชต.	0.450	-
โครงการที่ 24 การจัดทำแผนกลยุทธ์ความรับผิดชอบต่อสังคม (CSR) ระยะ 5 ปี	ชสอ.	1.000	-
โครงการที่ 25 กิจกรรมเสริมสร้างและสนับสนุนชุมชน	ชสอ.	2.700	-
รวม		49.169	73.262
		122.431	

แผนปฏิบัติการ ประจำปีงบประมาณ 2558

- ยุทธศาสตร์** 1. เสริมความสามารถในการแข่งขันและการพัฒนาบริการ
- โครงการ** 1. การจัดการโดยสาร
- วัตถุประสงค์** 1. เพื่อให้มีรถโดยสารที่มีสภาพใหม่ ทันสมัย และสิ่งอำนวยความสะดวก รองรับความต้องการของลูกค้า
2. เพื่อให้มีรถโดยสารไม่ประจำทางที่มีสภาพใหม่ ทันสมัย และสิ่งอำนวยความสะดวก รองรับบริการขยายธุรกิจท่องเที่ยว
- ความเสี่ยง** การดำเนินการจัดการโดยสารตามระเบียบพัสดุอาจล่าช้า ทำให้ได้รถโดยสารไม่ตรงตามกำหนดเวลา

- ตัวชี้วัด** 1. จัดทำโครงการจัดการโดยสารฯ เสนอขออนุมัติต่อคณะกรรมการบริษัทฯ ภายใน มี.ค.58
2. ลงนามสัญญาเช่ารถโดยสารทดแทนรถหมดสัญญา ภายใน มิ.ย.58

หน่วยวัด	น้ำหนัก (ร้อยละ)	ระดับ				
		1	2	3	4	5
เดือน	2	ก.ค.58	มิ.ย.58	พ.ค.58	เม.ย.58	มี.ค.58
เดือน	2	ก.ย.58	-	ส.ค.58	ก.ค.58	มิ.ย.58

กิจกรรม	งบประมาณ (ล้านบาท)		ระยะเวลาดำเนินการ												เป้าหมายรวม (%)	ผู้บริหารแผน รฟธ. รฟบ. ผู้รับผิดชอบ	
			พ.ศ. 2557			พ.ศ. 2558											พ.ศ. 2559
	งบทำการ	งบลงทุน	ต.ค.	พ.ย.	ธ.ค.	ม.ค.	ก.พ.	มี.ค.	เม.ย.	พ.ค.	มิ.ย.	ก.ค.	ส.ค.	ก.ย.			
-	-																
1. การจัดการโดยสารทดแทนรถโดยสารของบริษัทฯ ที่ปลดระวาง จำนวน 269 คัน และการจัดการโดยสารไม่ประจำทาง จำนวน 50 คัน (โครงการต่อเนื่องจากปี 2557)																	
1.1 กำหนดคุณลักษณะรถโดยสาร และสรุปผลการกำหนดคุณลักษณะรถโดยสารเสนอ กจญ. ให้ความเห็นชอบ (ดำเนินการต่อเนื่องจากปี 2557)																	คณะกรรมการที่บริษัทฯ แต่งตั้ง
1.2 กำหนดราคากลาง (ดำเนินการต่อเนื่องจากปี 2557)			5	5	5										15	คณะกรรมการที่บริษัทฯ แต่งตั้ง	
1.3 สรุปผลการกำหนดราคากลาง เสนอคณะกรรมการบริษัทฯ ให้ความเห็นชอบ						5									5	คณะกรรมการที่บริษัทฯ แต่งตั้ง	
1.4 จัดทำโครงการจัดการโดยสารทดแทนรถโดยสารของบริษัทฯ ที่ปลดระวาง จำนวน 269 คัน เสนอคณะกรรมการบริษัทฯ ให้ความเห็นชอบ						5	5	5							15	ผอ.กวธ. คณะกรรมการที่บริษัทฯ แต่งตั้ง	
1.5 เสนอโครงการจัดการโดยสารทดแทนรถโดยสารของบริษัทฯ ที่ผ่านความเห็นชอบจากคณะกรรมการบริษัทฯ ต่อ คค. และ สศช. เพื่อพิจารณาให้ความเห็นชอบ																ผอ.กวธ. ผอ.กงป.	
1.6 ดำเนินการตามระเบียบพัสดุ (ประกาศเชิญชวน แต่งตั้งคณะกรรมการดำเนินการ คัดเลือกสรุปผลเสนอ กจญ. และคณะกรรมการบริษัทฯ ให้ความเห็นชอบ)																ผอ.กชต.	
1.7 ทำสัญญา (เมื่อได้รับอนุมัติงบประมาณจาก สศช.)																ผอ.กกม.	
1.8 ติดตามและกำกับดูแลการดำเนินงานของผู้รับจ้าง																คณะกรรมการที่บริษัทฯ แต่งตั้ง	
1.9 ตรวจสอบรถโดยสาร																	
1.10 บรรจรถเข้าวิ่งในเส้นทางตามแผนที่กำหนด																ผอ.กจร.,ฟธ.	

แผนปฏิบัติการ ประจำปีงบประมาณ 2558

- ยุทธศาสตร์** 1. เสริมความสามารถในการแข่งขันและการพัฒนาบริการ
- โครงการ** 1. การจัดการโดยสาร
- วัตถุประสงค์** 1. เพื่อให้มีรถโดยสารที่มีสภาพใหม่ ทันสมัย และสิ่งอำนวยความสะดวก รองรับความต้องการของลูกค้า
2. เพื่อให้มีรถโดยสารไม่ประจำทางที่มีสภาพใหม่ ทันสมัย และสิ่งอำนวยความสะดวก รองรับบริการขยายธุรกิจท่องเที่ยว
- ความเสี่ยง** การดำเนินการจัดการโดยสารตามระเบียบพัสดุอาจล่าช้า ทำให้ได้รถโดยสารไม่ตรงตามกำหนดเวลา

- ตัวชี้วัด** 1. จัดทำโครงการจัดการโดยสารฯ เสนอขออนุมัติต่อคณะกรรมการบริษัทฯ ภายใน มี.ค.58
2. ลงนามสัญญาเช่ารถโดยสารทดแทนรถหมดสัญญา ภายใน มิ.ย.58

หน่วยวัด	น้ำหนัก (ร้อยละ)	ระดับ				
		1	2	3	4	5
เดือน	2	ก.ค.58	มิ.ย.58	พ.ค.58	เม.ย.58	มี.ค.58
เดือน	2	ก.ย.58	-	ส.ค.58	ก.ค.58	มิ.ย.58

กิจกรรม	งบประมาณ (ล้านบาท)		ระยะเวลาดำเนินการ												เป้าหมายรวม (%)	ผู้บริหารแผน รฝธ. รฝบ. ผู้รับผิดชอบ	
			พ.ศ. 2557			พ.ศ. 2558											พ.ศ. 2559
	งบทำการ	งบลงทุน	ต.ค.	พ.ย.	ธ.ค.	ม.ค.	ก.พ.	มี.ค.	เม.ย.	พ.ค.	มิ.ย.	ก.ค.	ส.ค.	ก.ย.			
2. การจัดการโดยสารทดแทนรถหมดสัญญาเช่า ชุด 268 คัน ชุด 163 คัน ชุด 134 คัน																	
2.1 สํารวจความต้องการใช้รถโดยสารเช่า พร้อมจัดทำแผนบรรจุรถโดยสาร และสรุปผลนำเสนอผู้บริหารฝ่าย ให้ความเห็นชอบ			2	2	2											6	ผอ.กองปฏิบัติการ เดินรถภาค
2.2 แต่งตั้งคณะกรรมการกำหนดคุณลักษณะรถโดยสารเช่า					2											2	ผอ.กษต.
2.3 กำหนดคุณลักษณะฯ					3	3										6	คณะกรรมการ ที่บริษัทฯ แต่งตั้ง
2.4 สรุปผลการกำหนดคุณลักษณะฯ เสนอ กจญ. ให้ความเห็นชอบ						5										5	
2.5 แต่งตั้งคณะกรรมการกำหนดราคากลาง					2											2	ผอ.กษต.
2.6 กำหนดราคากลาง						3	3									6	คณะกรรมการ ที่บริษัทฯ แต่งตั้ง
2.7 สรุปผลการกำหนดราคากลาง เสนอคณะกรรมการบริษัทฯ ให้ความเห็นชอบ							5	5								10	
2.8 จัดทำโครงการจัดการโดยสารทดแทนรถหมดสัญญาเช่าของบริษัทฯ เสนอคณะกรรมการ บริษัทฯ ให้ความเห็นชอบ							5	5	5							15	ผอ.กวร. คณะกรรมการที่ บริษัทฯ แต่งตั้ง
2.9 ดำเนินการตามระเบียบพัสดุ (ประกาศเชิญชวน แต่งตั้งคณะกรรมการดำเนินการ คัดเลือก สรุปผลเสนอ กจญ. และคณะกรรมการบริษัทฯ ให้ความเห็นชอบ)									3	3	3					9	ผอ.กษต.
2.10 ทำสัญญา (เมื่อได้รับอนุมัติงบประมาณจากคณะกรรมการบริษัทฯ)											4					4	ผอ.กกรม.
2.11 ติดตามและกำกับดูแลการดำเนินงานของผู้รับจ้าง																	คณะกรรมการ ที่บริษัทฯ แต่งตั้ง
2.12 ตรวจสอบรถโดยสาร																	
2.13 บรรจุรถเข้าวิ่งในเส้นทางตามแผนที่กำหนด																	ผอ.กจร. ฝธ.
เป้าหมายความก้าวหน้าของกิจกรรม (%)			7	7	14	21	18	15	8	3	7	0	0	0		100	
เป้าหมายความก้าวหน้าของกิจกรรมสะสม (%)			7	14	28	49	67	82	90	93	100	100	100	100			

แผนปฏิบัติการ ประจำปีงบประมาณ 2558

ยุทธศาสตร์ 1. เสริมความสามารถในการแข่งขันและการพัฒนาบริการ

โครงการ 2. การเพิ่มและปรับปรุงเส้นทางเดินรถระหว่างประเทศ

วัตถุประสงค์ เพื่อให้มีเส้นทางเดินรถระหว่างประเทศเพิ่มขึ้น รองรับ AEC

ความเสี่ยง 1. ไม่ได้รับอนุมัติเส้นทางเดินรถ

2. การรวบรวมข้อมูลรายละเอียดเส้นทางเดินรถโดยสภาระหว่างประเทศอาจไม่ครบถ้วน

ตัวชี้วัด นำเสนอผลการกำหนดเส้นทางเดินรถระหว่างประเทศต่อที่ประชุมหารือ

ด้านการขนส่งทางถนนระหว่างประเทศ ภายใน ก.ย.58

หน่วยวัด	น้ำหนัก (ร้อยละ)	ระดับ				
		1	2	3	4	5
เดือน	4	ต.ค.58	-	-	-	ก.ย.58

กิจกรรม	งบประมาณ (ล้านบาท)		ระยะเวลาดำเนินการ											เป้าหมายรวม (%)	ผู้รับผิดชอบ			
			พ.ศ. 2557			พ.ศ. 2558										พ.ศ. 2559		
	งบทำการ	งบลงทุน	ต.ค.	พ.ย.	ธ.ค.	ม.ค.	ก.พ.	มี.ค.	เม.ย.	พ.ค.	มิ.ย.	ก.ค.	ส.ค.	ก.ย.				
	0.720	-																
1. ศึกษาความเป็นไปได้ในการเปิดเส้นทางเดินรถโดยสภาระหว่างประเทศใหม่ร่วมกับกรมการขนส่งทางบก			4	4	4	4	4	4	4	4	4	4	5	5		50	ผอ.กสส.	
2. บริษัทฯ และกรมการขนส่งทางบก ทั้งสองฝ่าย นำเสนอผลการกำหนดเส้นทางเดินรถระหว่างประเทศ ในเวทีการประชุมหารือด้านการขนส่งทางถนนระหว่างประเทศ พิจารณาให้ความเห็นชอบ			2	2	2	2	2	2	3	3	3	3	3	3		30		
3. ดำเนินการตามขั้นตอนภายในของทั้งสองฝ่าย			1	1	1	1	2	2	2	2	2	2	2	2		20		
เป้าหมายความก้าวหน้าของกิจกรรม (%)			7	7	7	7	8	8	9	9	9	9	10	10		100		
เป้าหมายความก้าวหน้าของกิจกรรมสะสม (%)			7	14	21	28	36	44	53	62	71	80	90	100				

แผนปฏิบัติการ ประจำปีงบประมาณ 2558

ยุทธศาสตร์ 1. เสริมความสามารถในการแข่งขันและการพัฒนาบริการ

โครงการ 3. การจัดหา จัดซื้อที่ดิน เพื่อก่อสร้างสถานีขนส่งผู้โดยสารแห่งใหม่

วัตถุประสงค์ เพื่อให้มีสถานีขนส่งผู้โดยสารทดแทนสถานีขนส่งผู้โดยสารกรุงเทพ (จตุจักร เอกมัย)

ความเสี่ยง 1. การดำเนินการจัดทำโครงการก่อสร้างฯ อาจล่าช้า ทำให้โครงการไม่แล้วเสร็จ

2. ผู้มีส่วนได้ส่วนเสียอาจคัดค้านการก่อสร้างฯ เนื่องจากได้รับผลกระทบต่อการจราจรและมลพิษ

ตัวชี้วัด สามารถกำหนดที่ตั้งสถานีขนส่งผู้โดยสารแห่งใหม่ได้ภายใน พ.ศ.58

หน่วยวัด	น้ำหนัก (ร้อยละ)	ระดับ				
		1	2	3	4	5
เดือน	4	ก.ย. 58	ส.ค. 58	ก.ค. 58	มิ.ย. 58	พ.ค. 58

กิจกรรม	งบประมาณ (ล้านบาท)		ระยะเวลาดำเนินการ											เป้าหมายรวม (%)	ผู้บริหารแผน รฝร. รฝบ. ผู้รับผิดชอบ			
	งบทำการ	งบลงทุน	พ.ศ. 2557			พ.ศ. 2558						พ.ศ. 2559						
			ต.ค.	พ.ย.	ธ.ค.	ม.ค.	ก.พ.	มี.ค.	เม.ย.	พ.ค.	มิ.ย.		ก.ค.			ส.ค.	ก.ย.	
1. สํารวจความคิดเห็นของผู้มีส่วนได้ส่วนเสีย กรณีสถานีขนส่งผู้โดยสารย้ายไปยังพื้นที่ใหม่	5.000	-																
1.1 แต่งตั้งคณะกรรมการดำเนินการจ้างสำรวจความคิดเห็นของผู้มีส่วนได้ส่วนเสีย ตามระเบียบพัสดุ	1.000																	
1.2 กำหนดขอบเขตการจัดจ้างที่ปรึกษา (TOR) และกำหนดราคากลาง เสนอ กงญ. ให้ความเห็นชอบ			2														2	ผอ.กвр.
1.3 ดำเนินการตามระเบียบพัสดุ (ประกาศเชิญชวน คัดเลือก สรุปลผล เสนอ กงญ. ให้ความเห็นชอบ)			5	5													10	คณะกรรมการที่ บริษัทแต่งตั้ง
1.4 ตรวจสอบรายงานผลการสำรวจความคิดเห็นของผู้มีส่วนได้ส่วนเสีย			5	5	5											15		
1.5 นำเสนอรายงานผลสำรวจความคิดเห็นของผู้มีส่วนได้ส่วนเสีย ต่อคณะกรรมการบริษัทฯ เพื่อพิจารณาให้ข้อเสนอแนะ					5	5										10		
						6										6		
2. ทบทวนผลการศึกษาความเหมาะสมโครงการจัดทำแผนแม่บทและการออกแบบเชิงความคิด (Conceptual Design) ของการพัฒนาอู่ก่อสร้างสถานีขนส่งผู้โดยสารแห่งใหม่ฯ (จตุจักร เอกมัย)	4.000																	
2.1 แต่งตั้งคณะกรรมการดำเนินการจ้างทบทวนผลการศึกษาฯ (Conceptual Design) ตามระเบียบพัสดุ			1	1													2	ผอ.กกส. ผอ.กвр.
2.2 กำหนดขอบเขตการจัดจ้างที่ปรึกษา (TOR) และกำหนดราคากลาง เสนอ กงญ. ให้ความเห็นชอบ					5	5											10	คณะกรรมการที่ บริษัทแต่งตั้ง
2.3 ดำเนินการตามระเบียบพัสดุ (ประกาศเชิญชวน คัดเลือก สรุปลผล เสนอ กงญ. ให้ความเห็นชอบ)						5	5	5								15		
2.4 ตรวจสอบรายงานผลการศึกษาฯ (Conceptual Design)								5	5							10		
2.5 นำเสนอรายงานผลการศึกษาฯ (Conceptual Design) ต่อคณะกรรมการบริษัทฯ เพื่อพิจารณา									5							5		
3. จัดทำโครงการก่อสร้างสถานีขนส่งผู้โดยสารแห่งใหม่																		
3.1 จัดทำโครงการก่อสร้างสถานีขนส่งผู้โดยสารแห่งใหม่ เสนอคณะกรรมการบริษัทฯ ให้ความเห็นชอบ										5	5	5					15	ผอ.กвр.
3.2 เสนอโครงการก่อสร้างสถานีขนส่งผู้โดยสารแห่งใหม่ ที่ผ่านความเห็นชอบจากคณะกรรมการบริษัทฯ ต่อ คค. และ สศช. เพื่อพิจารณาให้ความเห็นชอบ																		คณะกรรมการที่ บริษัทฯ แต่งตั้ง
เป้าหมายความก้าวหน้าของกิจกรรม (%)			13	11	15	21	5	5	5	15	5	5	0	0		100		
เป้าหมายความก้าวหน้าของกิจกรรมสะสม (%)			13	24	39	60	65	70	75	90	95	100	100	100				

หมายเหตุ : งบประมาณในการก่อสร้างฯ ตามผลการศึกษาฯ จำนวน 3,846.000 ล้านบาท

แผนปฏิบัติการ ประจำปีงบประมาณ 2558

- ยุทธศาสตร์** 1. เสริมความสามารถในการแข่งขันและการพัฒนาบริการ
- โครงการ** 4. การจัดหา จัดซื้อที่ดิน เพื่อก่อสร้างสถานีเดินรถระหว่างประเทศ
- วัตถุประสงค์** เพื่อให้มีสถานีเดินรถระหว่างประเทศ รองรับเส้นทางเดินรถระหว่างประเทศที่เปิดการเดินทางแล้ว
- ความเสี่ยง**
1. บางกระบวนการไม่ผ่านการอนุมัติจาก สศช.
 2. โครงการก่อสร้างนี้ไม่ได้รับการอนุมัติจากคณะกรรมการบริษัทฯ
 3. จัดหาผู้รับเหมาไม่ทันตามกำหนด

ตัวชี้วัด จัดซื้อที่ดินสำหรับก่อสร้างสถานีเดินรถระหว่างประเทศ จำนวน 1 แห่ง ภายใน พ.ค.58

หน่วยวัด	น้ำหนัก (ร้อยละ)	ระดับ				
		1	2	3	4	5
เดือน	4	ก.ย.58	ส.ค.58	ก.ค.58	มี.ย.58	พ.ค.58

กิจกรรม	งบประมาณ (ล้านบาท)		ระยะเวลาดำเนินการ												เข้า หมาย รวม (%)	ผู้บริหารแผน รฝ. รฝบ. ผู้รับผิดชอบ		
			พ.ศ. 2557			พ.ศ. 2558											พ.ศ. 2559	
			ก.ค.	พ.ย.	ธ.ค.	ม.ค.	ก.พ.	มี.ค.	เม.ย.	พ.ค.	มิ.ย.	ก.ค.	ส.ค.	ก.ย.				
-	43.056																	
1. เสนอขออนุมัติงบประมาณลงทุนที่ผ่านความเห็นชอบจากคณะกรรมการบริษัทฯ ต่อ คค. และ สศช.																		ผอ.กงป.
2. แต่งตั้งคณะกรรมการกำหนดรายละเอียดคุณลักษณะในการจัดหา จัดซื้อที่ดิน การจ้างออกแบบและควบคุมงานก่อสร้าง และการหาผู้รับจ้างก่อสร้างสถานีเดินรถระหว่างประเทศ					2												2	ผอ.กพต.
3. กำหนดรายละเอียดคุณลักษณะฯ						10	10										20	คณะกรรมการที่ บริษัทฯ แต่งตั้ง
4. สรุปผลการกำหนดรายละเอียดคุณลักษณะฯ เสนอ กงย. ให้ความเห็นชอบ							12										12	
5. แต่งตั้งคณะกรรมการกำหนดราคากลาง					2												2	ผอ.กพต.
6. กำหนดราคากลาง						10	10										20	คณะกรรมการที่ บริษัทฯ แต่งตั้ง
7. สรุปผลการกำหนดราคากลาง เสนอคณะกรรมการบริษัทฯ ให้ความเห็นชอบ							12										12	
8. จัดทำโครงการจัดหา จัดซื้อที่ดิน เพื่อก่อสร้างสถานีเดินรถระหว่างประเทศ เสนอคณะกรรมการบริษัทฯ ให้ความเห็นชอบ							10	10	12								32	ผอ.กвр. คณะกรรมการที่ บริษัทฯ แต่งตั้ง
9. ดำเนินการตามระเบียบพัสดุ เพื่อจัดซื้อที่ดินสำหรับก่อสร้างสถานีเดินรถระหว่างประเทศ และทำสัญญาซื้อขาย (เมื่อได้รับอนุมัติจาก สศช.) พร้อมรับโอนที่ดิน																		ผอ.กพต. ผอ.กกม.
10. ดำเนินการตามระเบียบพัสดุ เพื่อจ้างออกแบบรายละเอียด (Detail Design) สถานีเดินรถระหว่างประเทศ																		ผอ.กพต.
11. ดำเนินการออกแบบรายละเอียด (Detail Design) สถานีเดินรถระหว่างประเทศ																		ผอ.กพต.
12. ตรวจสอบการออกแบบรายละเอียด (Detail Design) สถานีเดินรถระหว่างประเทศ																		ผอ.กพต.
13. ดำเนินการตามระเบียบพัสดุ เพื่อหาผู้รับจ้างก่อสร้างสถานีเดินรถระหว่างประเทศ																		ผอ.กพต.
14. ดำเนินก่อสร้างสถานีเดินรถระหว่างประเทศ																		ผู้รับจ้าง
15. เปิดให้บริการสถานีเดินรถระหว่างประเทศ																		ฝธ.
เป้าหมายความก้าวหน้าของกิจกรรม (%)			0	0	4	20	54	10	12	0	0	0	0	0			100	
เป้าหมายความก้าวหน้าของกิจกรรมสะสม (%)			0	0	4	24	78	88	100	100	100	100	100	100				

หมายเหตุ : งบประมาณ (งบลงทุน) รวมทั้งโครงการ 94.649 ล้านบาท

แผนปฏิบัติการ ประจำปีงบประมาณ 2558

ยุทธศาสตร์ 1. เสริมความสามารถในการแข่งขันและการพัฒนาบริการ

โครงการ 5. การจัดทำแผนกลยุทธ์ด้านการตลาดของ บขส.

วัตถุประสงค์ เพื่อเพิ่มขีดความสามารถในการแข่งขันทางธุรกิจด้วยกลยุทธ์ด้านการตลาด และตอบสนองความต้องการของผู้ใช้บริการ

ความเสี่ยง แนวทางการปรับปรุงคุณภาพการให้บริการอาจไม่เพียงพอต่อการแสวงหาโอกาสทำธุรกิจจากความต้องการที่เพิ่มขึ้นของผู้ใช้บริการ

ตัวชี้วัด 1. ร้อยละความสำเร็จของผลการดำเนินงานตามแผนกลยุทธ์ด้านการตลาด

สามารถบรรลุได้ไม่น้อยกว่า 70.00

2. จัดทำแผนการปรับปรุงคุณภาพการให้บริการ เสร็จภายใน ม.ค.58

หน่วยวัด	น้ำหนัก (ร้อยละ)	ระดับ				
		1	2	3	4	5
ร้อยละ	2	50.00	60.00	70.00	80.00	90.00
เดือน	2	พ.ค.58	เม.ย.58	มี.ค.58	ก.พ.58	ม.ค.58

กิจกรรม	งบประมาณ (ล้านบาท)		ระยะเวลาดำเนินการ											เป้าหมายรวม (%)	ผู้บริหารแผนรฟบ. ผู้รับผิดชอบ			
	งบทำการ	งบลงทุน	พ.ศ. 2557			พ.ศ. 2558										พ.ศ. 2559		
			ต.ค.	พ.ย.	ธ.ค.	ม.ค.	ก.พ.	มี.ค.	เม.ย.	พ.ค.	มิ.ย.	ก.ค.	ส.ค.				ก.ย.	
	1.180	-																
1. แต่งตั้งคณะกรรมการดำเนินงานแผนการปรับปรุงคุณภาพการให้บริการ				2													2	ผอ.กวธ.
2. นำผลสำรวจความพึงพอใจ ประจำปี 2557 มากำหนดแผนการปรับปรุงคุณภาพการให้บริการ				5	5												10	คณะกรรมการที่ปรึกษา แต่งตั้ง
3. นำเสนอแผนการปรับปรุงคุณภาพการให้บริการ ต่อคณะกรรมการฝ่ายจัดการ เพื่อทราบ						6											6	
4. ดำเนินการตามแผนการปรับปรุงคุณภาพการให้บริการ							7	7									14	
5. ดำเนินกิจกรรมตามแผนกลยุทธ์การตลาด ประจำปี 2558							7	7	7	7	7	7	7	7			63	
6. สรุปผลและนำเสนอผลการดำเนินงานตามแผนฯ ต่อคณะกรรมการฝ่ายจัดการ เพื่อทราบและให้ข้อเสนอแนะ														5			5	ผอ.กวธ.
เป้าหมายความก้าวหน้าของกิจกรรม (%)			0	7	5	13	14	14	7	7	7	7	7	12			100	
เป้าหมายความก้าวหน้าของกิจกรรมสะสม (%)			0	7	12	25	39	53	60	67	74	81	88	100				

แผนปฏิบัติการ ประจำปีงบประมาณ 2558

- ยุทธศาสตร์** 1. เสริมความสามารถในการแข่งขันและการพัฒนาบริการ
- โครงการ** 6. การบริหารลูกค้าสัมพันธ์ (CRM)
- วัตถุประสงค์** 1. เพื่อให้มีฐานข้อมูลลูกค้า ที่สามารถนำมาใช้ประโยชน์ในการกำหนดกลยุทธ์การตลาด การให้บริการลูกค้า
2. เพื่อสร้างมูลค่าของลูกค้าในระยะยาว รวมถึงสร้างความสัมพันธ์กับลูกค้า/คู่ค้า/คู่ความร่วมมือ
- ความเสี่ยง** 1. การพัฒนาระบบเทคโนโลยีสารสนเทศฐานข้อมูลลูกค้า อาจไม่สำเร็จตามระยะเวลาที่กำหนดไว้
2. อาจไม่ได้รับความสนใจของลูกค้า เนื่องจากเงื่อนไข สิทธิประโยชน์ของบัตรสมาชิกไม่จูงใจ
3. แนวทางการดำเนินงานลูกค้าสัมพันธ์ ไม่ตรงต่อความต้องการของลูกค้า

- ตัวชี้วัด** 1. จำนวนลูกค้าสมาชิก ไม่ต่ำกว่า 5,000 ราย
2. มีแนวทางการสร้างความสัมพันธ์กับคู่ค้า (ผู้ประกอบการร่วม) ภายใน ม.ค.58

หน่วยวัด	น้ำหนัก (ร้อยละ)	ระดับ				
		1	2	3	4	5
จำนวน (ราย)	2	4,000	4,500	5,000	5,500	6,000
เดือน	2	พ.ค.58	เม.ย.58	มิ.ค.58	ก.พ.58	ม.ค.58

กิจกรรม	งบประมาณ (ล้านบาท)		ระยะเวลาดำเนินการ												เป้าหมายรวม (%)	ผู้บริหารแผน รฝพ. รฝธ. รฝร. ผู้รับผิดชอบ		
			พ.ศ. 2557			พ.ศ. 2558						พ.ศ. 2559						
			งบทำการ	งบลงทุน	ต.ค.	พ.ย.	ธ.ค.	ม.ค.	ก.พ.	มี.ค.	เม.ย.		พ.ค.	มิ.ย.			ก.ค.	ส.ค.
	0.125	0.060																
1. การพัฒนาระบบฐานข้อมูลลูกค้า																		
1.1 แต่งตั้งคณะกรรมการพัฒนาระบบฐานข้อมูลลูกค้าที่ใช้บริการ ด้านการเดินทาง การรับส่งพัสดุภัณฑ์ และการเข้าเหมารถโดยสาร				1	1												2	ผอ.กทส.
1.2 กำหนดแนวทางการพัฒนาระบบฐานข้อมูลลูกค้าจากระบบจำหน่ายตั๋ว ระบบการรับฝากพัสดุภัณฑ์ และระบบเข้าเหมารถโดยสาร						5	5	5									15	คณะกรรมการที่บริษัทฯ แต่งตั้ง
1.3 สรุปลำดับแนวทางการพัฒนาระบบฐานข้อมูลลูกค้าและการใช้ฐานข้อมูล เสนอ กจญ. ให้ความเห็นชอบ									9								9	
1.4 ประสานกับ ATS ให้พัฒนาระบบฐานข้อมูลลูกค้าในระบบ E ticket										3	3	3					9	
1.5 นำฐานข้อมูลลูกค้าไปใช้บริหารลูกค้าสัมพันธ์													5	5	5		15	ผอ.กสส. ผอ.กองปฏิบัติการเดินทาง
2. การจัดทำบัตรสมาชิกและรับสมัครสมาชิก																		
2.1 แต่งตั้งคณะกรรมการกำหนดหลักเกณฑ์ เงื่อนไข สิทธิประโยชน์ ของบัตรสมาชิก				1	1												2	ผอ.กสส.
2.2 กำหนดหลักเกณฑ์ เงื่อนไข สิทธิประโยชน์ ของบัตรสมาชิก รวมถึงกำหนดรูปแบบบัตรสมาชิก วิธีการสมัครฯ พร้อมสรุปผลนำเสนอ กจญ. ให้ความเห็นชอบ					2	2	2										6	คณะกรรมการที่บริษัทฯ แต่งตั้ง
2.3 จัดซื้ออุปกรณ์เพื่อทำบัตรสมาชิกตามระเบียบพัสดุ																		
1) จัดซื้อเครื่องพิมพ์บัตร จำนวน 1 เครื่อง (เมื่อได้รับอนุมัติงบประมาณจาก สศช.)		0.060																ผอ.กพต.
2) จัดซื้อบัตร จำนวน 5,000 ใบ (ใบละ 25 บาท)	0.125									1	1	1					3	ผอ.กพต.
3) จัดหาของสมนาคุณในการทำบัตรสมาชิก										2	2	2					6	คณะกรรมการที่บริษัทฯ แต่งตั้ง
2.4 ประชาสัมพันธ์การจัดทำบัตรสมาชิก												1	1	1	1		4	ผอ.กปชส.
2.5 เปิดรับสมัครสมาชิก												2	2	2	2		8	ผอ.กสส. ผอ.กองปฏิบัติการเดินทาง
2.6 สรุปลูกค้าที่เป็นสมาชิก เสนอ กจญ. เพื่อทราบและให้ข้อเสนอแนะ															1		1	ผอ.กสส.

แผนปฏิบัติการ ประจำปีงบประมาณ 2558

ยุทธศาสตร์ 1. เสริมความสามารถในการแข่งขันและการพัฒนาบริการ

โครงการ 6. การบริหารลูกค้าสัมพันธ์ (CRM)

วัตถุประสงค์ 1. เพื่อให้มีฐานข้อมูลลูกค้า ที่สามารถนำมาใช้ประโยชน์ในการกำหนดกลยุทธ์การตลาด การให้บริการลูกค้า

2. เพื่อสร้างมูลค่าของลูกค้าในระยะยาว รวมถึงสร้างความสัมพันธ์กับลูกค้า/คู่ค้า/คู่ความร่วมมือ

ความเสี่ยง 1. การพัฒนาระบบเทคโนโลยีสารสนเทศฐานข้อมูลลูกค้า อาจไม่สำเร็จตามระยะเวลาที่กำหนดไว้

2. อาจไม่ได้รับความสนใจของลูกค้า เนื่องจากเงื่อนไข สิทธิประโยชน์ของบัตรสมาชิกไม่จูงใจ

3. แนวทางการดำเนินงานลูกค้าสัมพันธ์ ไม่ตรงต่อความต้องการของลูกค้า

ตัวชี้วัด 1. จำนวนลูกค้าสมาชิก ไม่ต่ำกว่า 5,000 ราย

2. มีแนวทางการสร้างความสัมพันธ์กับคู่ค้า (ผู้ประกอบการร่วม) ภายใน ม.ค.58

หน่วยวัด	น้ำหนัก (ร้อยละ)	ระดับ				
		1	2	3	4	5
จำนวน (ราย)	2	4,000	4,500	5,000	5,500	6,000
เดือน	2	พ.ค.58	เม.ย.58	มิ.ค.58	ก.พ.58	ม.ค.58

กิจกรรม	งบประมาณ (ล้านบาท)		ระยะเวลาดำเนินการ												เป้าหมาย รวม (%)	ผู้บริหารแผน รฟพ. รฟธ. รฟร. ผู้รับผิดชอบ		
			พ.ศ. 2557			พ.ศ. 2558											พ.ศ. 2559	
			งบทำการ	งบลงทุน	ต.ค.	พ.ย.	ธ.ค.	ม.ค.	ก.พ.	มี.ค.	เม.ย.	พ.ค.	มิ.ย.	ก.ค.				ส.ค.
3. การกำหนดแนวทางการสร้างความสัมพันธ์กับคู่ค้า (ผู้ประกอบการร่วม)		-																
3.1 กำหนดแนวทางการสร้างความสัมพันธ์กับคู่ค้า (ผู้ประกอบการร่วม) เสนอ กฤษฎ. ให้ความเห็นชอบ				2	2	2											6	ผอ.กจร.
- เชิญชวนให้ผู้ประกอบการร่วมมาใช้บริการตรวจสอบสภาพรถกับ บขส.																		
- นำผู้ประกอบการร่วมดูงานที่สำนักซ่อมบำรุงและตรวจสอบสภาพรถ																		
3.2 ดำเนินการตามแนวทางการสร้างความสัมพันธ์กับคู่ค้า (ผู้ประกอบการร่วม)						2	2	2	2	2	2						12	
3.3 สรุปผลการดำเนินงานการสร้างความสัมพันธ์กับคู่ค้า (ผู้ประกอบการร่วม)												1	1				2	
เป้าหมายความก้าวหน้าของกิจกรรม (%)			2	6	9	11	7	11	8	8	11	9	9	9			100	
เป้าหมายความก้าวหน้าของกิจกรรมสะสม (%)			2	8	17	28	35	46	54	62	73	82	91	100				

แผนปฏิบัติการ ประจำปีงบประมาณ 2558

ยุทธศาสตร์ 1. เสริมความสามารถในการแข่งขันและการพัฒนาบริการ

โครงการ 7. การพัฒนาระบบจำหน่ายตั๋วผ่าน call center 1490

วัตถุประสงค์ เพื่อให้ระบบ call center 1490 สามารถจำหน่ายตั๋วได้

ความเสี่ยง แนวทางในการจัดทำระบบจำหน่ายตั๋วผ่าน Call center 1490 อาจมีข้อจำกัดเรื่องกฎระเบียบ

ตัวชี้วัด มีแนวทางการจำหน่ายตั๋วผ่าน Call center 1490 ภายใน พ.ค. 58

หน่วยวัด	น้ำหนัก (ร้อยละ)	ระดับ				
		1	2	3	4	5
เดือน	4	ก.ย.58	ส.ค.58	ก.ค.58	มิ.ย.58	พ.ค.58

กิจกรรม	งบประมาณ (ล้านบาท)		ระยะเวลาดำเนินการ												เป้าหมายรวม (%)	ผู้บริหารแผน ชสอ. ผู้รับผิดชอบ		
			พ.ศ. 2557			พ.ศ. 2558						พ.ศ. 2559						
			งบทำการ	งบลงทุน	ต.ค.	พ.ย.	ธ.ค.	ม.ค.	ก.พ.	มี.ค.	เม.ย.		พ.ค.	มิ.ย.			ก.ค.	ส.ค.
	0.214	-																
1. แต่งตั้งคณะกรรมการฯ ร่วมด้วยตัวแทนจาก ฝธ., ฝพ., สอ. เพื่อประชุมหารือร่วมกับ TOT ในการกำหนดแนวทางการจำหน่ายตั๋วผ่าน Call center 1490					2												2	ผอ.กปชส.
2. ประชุมหารือรูปแบบวิธีการจำหน่ายตั๋วผ่าน Call Center 1490					12	12	12	12									48	คณะกรรมการ ที่บริษัทฯ แต่งตั้ง
- ระบบการจำหน่ายตั๋ว																		
- วิธีการจำหน่ายตั๋ว																		
- การให้บริการลูกค้า																		
3. สรุปลักษณะการจำหน่ายตั๋วผ่าน Call center 1490									20								20	
4. นำผลสรุปลักษณะการจำหน่ายตั๋วผ่าน Call center 1490 เสนอ กจญ. พิจารณาให้ความเห็นชอบ										10							10	
5. จัดทำระบบการจำหน่ายตั๋ว ผ่าน Call Center 1490 เมื่อ กจญ. ให้ความเห็นชอบ	0.214										10	10					20	
เป้าหมายความก้าวหน้าของกิจกรรม (%)			0	0	14	12	12	12	20	10	10	10	0	0			100	
เป้าหมายความก้าวหน้าของกิจกรรมสะสม (%)			0	0	14	26	38	50	70	80	90	100	100	100				

แผนปฏิบัติการ ประจำปีงบประมาณ 2558

- ยุทธศาสตร์** 1. เสริมความสามารถในการแข่งขันและการพัฒนาบริการ
- โครงการ** 8. การตรวจประเมินมาตรฐานการให้บริการ
- วัตถุประสงค์** เพื่อให้มีมาตรฐานการให้บริการรายเส้นทาง และได้รับการรับรองมาตรฐานคุณภาพบริการรถโดยสารประจำทาง จากกรมการขนส่งทางบก
- ความเสี่ยง** ขาดระบบการบริหารจัดการสิ่งปฏิกูลจากรถโดยสารตามมาตรฐานของกรมการขนส่งทางบก

- ตัวชี้วัด**
- บขส. ได้รับใบรับรองมาตรฐานบริการฯ จากกรมการขนส่งทางบก อย่างน้อย 2 เส้นทาง
 - ผู้โดยสารได้รับการบริการที่ได้มาตรฐานมีระดับความพึงพอใจเพิ่มขึ้นจากปีที่ผ่านมา
 - จำนวนเส้นทางที่มีการตรวจประเมินภายใน อย่างน้อยร้อยละ 50.00 ของเส้นทางที่ยื่นขอรับการรับรองมาตรฐานฯ ภายในปี 2558

หน่วยวัด	น้ำหนัก (ร้อยละ)	ระดับ				
		1	2	3	4	5
จน.ใบรับรอง	2	-	-	1	-	2
ระดับ	1	3.91	4.01	4.11	4.15	4.25
ร้อยละ	1	30.00	35.00	40.00	45.00	50.00

กิจกรรม	งบประมาณ (ล้านบาท)		ระยะเวลาดำเนินการ											เป้าหมายรวม (%)	ผู้บริหารแผน รฟพ. ผู้รับผิดชอบ		
			พ.ศ. 2557			พ.ศ. 2558										พ.ศ. 2559	
	งบทำการ	งบลงทุน	ต.ค.	พ.ย.	ธ.ค.	ม.ค.	ก.พ.	มี.ค.	เม.ย.	พ.ค.	มิ.ย.	ก.ค.	ส.ค.	ก.ย.			
	1.600	-															
1. ประชุมคณะกรรมการฯ และผู้เกี่ยวข้อง ร่วมกับวิทยากรที่ปรึกษา	0.025		2	3												5	
2. แต่งตั้งผู้ตรวจประเมินมาตรฐานการให้บริการ				2												2	
3. อบรมให้ความรู้แก่ผู้ตรวจประเมินมาตรฐานการให้บริการ	0.800				5	5	5									15	
- หลักสูตร สำหรับผู้ตรวจประเมินมาตรฐานการให้บริการ (Internal Audit)																	
- หลักสูตร สำหรับผู้เกี่ยวข้อง																	
4. อบรมให้ความรู้แก่พนักงานด้านบริการ (พ.ประชาสัมพันธ์ พ.ชานชาลา พ.เก็บค่าโดยสาร)					2	2	2	2								8	
5. ประชุมร่วมกับหน่วยงานที่เกี่ยวข้อง (ผอ. และ ผร.) และวิทยากรที่ปรึกษา เพื่อกำหนดเส้นทาง/ขอบเขตในการตรวจประเมินคุณภาพการให้บริการ	0.025					5	5									10	
6. ดำเนินการตรวจประเมินมาตรฐานคุณภาพการให้บริการ/ลงพื้นที่ในเส้นทางที่กำหนด	0.500							5	5	5	5					20	คณะกรรมการ ที่ปรึกษา ที่แต่งตั้ง
7. สรุปผลการตรวจประเมินมาตรฐานคุณภาพการให้บริการ และแจ้งผลไปยังหน่วยงานที่เกี่ยวข้องเพื่อปรับปรุงแก้ไขในเส้นทางที่ยื่นขอใบรับรองมาตรฐานคุณภาพบริการรถโดยสารประจำทางจากกรมการขนส่งทางบกและผู้ตรวจประเมินลงพื้นที่ปิดการตรวจ	0.100										5	5				10	
8. ดำเนินการยื่นขอใบรับรองมาตรฐานคุณภาพบริการรถโดยสารประจำทาง จากกรมการขนส่งทางบก											5	5	5			15	
9. ตรวจประเมินมาตรฐานการให้บริการ โดยผู้ตรวจประเมินภายนอก และติดตามผลการตรวจประเมินจากผู้ตรวจประเมินภายนอก	0.150											5	5			10	
10. ประกาศผลการรับรองมาตรฐานคุณภาพบริการรถโดยสารประจำทาง จากกรมการขนส่งทางบก														5		5	
เป้าหมายความก้าวหน้าของกิจกรรม (%)			2	5	7	12	12	7	5	5	15	15	10	5		100	
เป้าหมายความก้าวหน้าของกิจกรรมสะสม (%)			2	7	14	26	38	45	50	55	70	85	95	100			

แผนปฏิบัติการ ประจำปีงบประมาณ 2558

- ยุทธศาสตร์** 1. เสริมความสามารถในการแข่งขันและการพัฒนาบริการ
- โครงการ** 9. การสำรวจความพึงพอใจของผู้ใช้บริการ
- วัตถุประสงค์** เพื่อสำรวจความพึงพอใจ ไม่พึงพอใจ ของลูกค้าในอดีต ปัจจุบัน และความคาดหวังของลูกค้าอนาคต รวมถึงระดับความภักดีของลูกค้าเทียบกับคู่แข่งหรือคู่แข่งที่สำคัญ เพื่อนำมาใช้ในการปรับปรุงการให้บริการ
- ความเสี่ยง** 1. การสำรวจฯ อาจไม่ครอบคลุมกลุ่มเป้าหมาย ทำให้ข้อมูลที่ได้รับมีความคลาดเคลื่อนและไม่เพียงพอ
2. ประเด็นคำถามในแบบสำรวจความพึงพอใจไม่ชัดเจน ทำให้ผลการสำรวจคลาดเคลื่อน

- ตัวชี้วัด** 1. ระดับความพึงพอใจของผู้ใช้บริการไม่ต่ำกว่า 4.25
2. ร้อยละของผู้สนับสนุนสุทธิ (Net Promoter Score) ไม่น้อยกว่า 10.00

หน่วยวัด	น้ำหนัก (ร้อยละ)	ระดับ				
		1	2	3	4	5
ระดับ	2	3.75	4.00	4.25	4.50	4.75
ร้อยละ	2	6.00	7.00	8.00	9.00	10.00

กิจกรรม	งบประมาณ (ล้านบาท)		ระยะเวลาดำเนินการ											เป้าหมายรวม (%)	ผู้บริหารแผนรฟป. ผู้รับผิดชอบ		
			พ.ศ. 2557			พ.ศ. 2558					พ.ศ. 2559						
	งบทำการ	งบลงทุน	ต.ค.	พ.ย.	ธ.ค.	ม.ค.	ก.พ.	มี.ค.	เม.ย.	พ.ค.	มิ.ย.	ก.ค.	ส.ค.	ก.ย.			
	2.136	-															
1. การสำรวจความพึงพอใจและความไม่พึงพอใจของผู้ใช้บริการ บขส. และรถร่วมเอกชน และการตรวจสอบและประเมินผลการปฏิบัติงานของพนักงานที่ให้บริการผู้โดยสาร โดยการทดลองใช้บริการ (Mystery Shopper)																	
1.1 แต่งตั้งคณะกรรมการดำเนินการจัดจ้างสำรวจความพึงพอใจและความไม่พึงพอใจ				2												2	ผอ.กвр.
1.2 กำหนดขอบเขตการจัดจ้างที่ปรึกษา (TOR) พร้อมนำเสนอ กงญ. ให้ความเห็นชอบ				5	5											10	คณะกรรมการฯ ที่บริษัทฯ แต่งตั้ง
- ด้านการเดินรถ (รถหมวด 2 รถระหว่างประเทศ และบริการเช่าเหมา)																	
- ด้านรับส่งพัสดุภัณฑ์																	
- ด้านผู้เข้าพื้นที่																	
1.3 กำหนดราคากลางการจัดจ้างที่ปรึกษาและนำเสนอ กงญ. ให้ความเห็นชอบ				5	5											10	ผอ.กвр.
1.4 ดำเนินการจัดจ้างที่ปรึกษาตามระเบียบพัสดุ						5	5									10	ผอ.กพด.
1.5 ติดตามและกำกับดูแลการดำเนินงานของบริษัทที่ปรึกษา								3	3	3	3					12	คณะกรรมการฯ ที่บริษัทฯ แต่งตั้ง
1.6 ตรวจสอบรายงานผลการสำรวจความพึงพอใจ ความไม่พึงพอใจของผู้ใช้บริการ บขส. และรถร่วมเอกชน ผลการตรวจสอบและประเมินผลการปฏิบัติงานของพนักงานที่ให้บริการผู้โดยสาร โดยการทดลองใช้บริการ (Mystery Shopper)	2.000											5				5	
1.7 นำเสนอรายงานผลการสำรวจความพึงพอใจ ความไม่พึงพอใจ ผลการตรวจสอบและประเมินผลการปฏิบัติงานของพนักงานที่ให้บริการผู้โดยสารฯ ต่อคณะกรรมการบริษัทฯ เพื่อพิจารณาให้ข้อเสนอแนะ													2	3		5	ผอ.กвр.
1.8 สรุปข้อเสนอแนะจัดส่งให้หน่วยงานที่เกี่ยวข้องรับทราบ และรับไปดำเนินการปรับปรุงแก้ไข																	ผอ.กвр.

แผนปฏิบัติการ ประจำปีงบประมาณ 2558

- ยุทธศาสตร์** 1. เสริมความสามารถในการแข่งขันและการพัฒนาบริการ
- โครงการ** 9. การสำรวจความพึงพอใจของผู้ใช้บริการ
- วัตถุประสงค์** เพื่อสำรวจความพึงพอใจ ไม่พึงพอใจ ของลูกค้าในอดีต ปัจจุบัน และความคาดหวังของลูกค้าอนาคต รวมถึงระดับความภักดีของลูกค้าเทียบกับคู่แข่งหรือคู่แข่งที่สำคัญ เพื่อนำมาใช้ในการปรับปรุงการให้บริการ
- ความเสี่ยง** 1. การสำรวจฯ อาจไม่ครอบคลุมกลุ่มเป้าหมาย ทำให้ข้อมูลที่ได้รับมีความคลาดเคลื่อนและไม่เพียงพอ
2. ประเด็นคำถามในแบบสำรวจความพึงพอใจไม่ชัดเจน ทำให้ผลการสำรวจคลาดเคลื่อน

- ตัวชี้วัด** 1. ระดับความพึงพอใจของผู้ใช้บริการไม่ต่ำกว่า 4.25
2. ร้อยละของผู้สนับสนุนสุทธิ (Net Promoter Score) ไม่น้อยกว่า 10.00

หน่วยวัด	น้ำหนัก (ร้อยละ)	ระดับ				
		1	2	3	4	5
ระดับ	2	3.75	4.00	4.25	4.50	4.75
ร้อยละ	2	6.00	7.00	8.00	9.00	10.00

กิจกรรม	งบประมาณ (ล้านบาท)		ระยะเวลาดำเนินการ											เป้าหมายรวม (%)	ผู้บริหารแผน รฟบ. ผู้รับผิดชอบ		
			พ.ศ. 2557			พ.ศ. 2558										พ.ศ. 2559	
	งบทำการ	งบลงทุน	ต.ค.	พ.ย.	ธ.ค.	ม.ค.	ก.พ.	มี.ค.	เม.ย.	พ.ค.	มิ.ย.	ก.ค.	ส.ค.	ก.ย.			
2. การสำรวจความภักดีของลูกค้า																	
2.1 จัดส่งบุคลากร เข้ารับการอบรมภายนอก หลักสูตรที่เกี่ยวข้องกับการวิจัย	0.020				1	1	1									3	ผอ.กврธ.
2.2 จัดทำโครงการสำรวจความภักดีของลูกค้าทุกกลุ่ม :- ด้านการเดินทาง (รถหมวด 2 ระหว่างประเทศ และบริการเช่าเหมา) ด้านรับส่งพัสดุภัณฑ์ และ ด้านผู้เช่าพื้นที่				2	2											4	ผอ.กврธ.
2.3 กำหนดแนวทาง วิธีการ กลุ่มตัวอย่างเป้าหมาย และออกแบบการสำรวจความภักดีของลูกค้า แต่ละกลุ่ม พร้อมนำเสนอ กจญ. ให้ความเห็นชอบ				3	3											6	ผอ.กврธ.
2.4 จัดซื้อของที่ระลึกสำหรับแจกลูกค้า	0.066			3	3											6	ผอ.กврธ.
2.5 ลงพื้นที่สำรวจความภักดีของลูกค้าทุกกลุ่มเป้าหมาย (รวม 3 ครั้ง)	0.050						3	3	3	3	3					15	ผอ.กврธ. ผอ.กองปฏิบัติการ เดินทางภาค
2.6 รวบรวมข้อมูลและสรุปผลนำเสนอ กจญ. เพื่อทราบและให้ข้อเสนอแนะ												3	3			6	ผอ.กврธ.
2.7 สรุปข้อเสนอแนะจัดส่งให้หน่วยงานที่เกี่ยวข้องรับทราบ และรับไปดำเนินการปรับปรุงแก้ไข													3	3		6	ผอ.กврธ.
เป้าหมายความก้าวหน้าของกิจกรรม (%)			0	17	18	9	9	7	6	6	6	8	8	6		100	
เป้าหมายความก้าวหน้าของกิจกรรมสะสม (%)			0	17	35	44	53	60	66	72	78	86	94	100			

แผนปฏิบัติการ ประจำปีงบประมาณ 2558

ยุทธศาสตร์ 1. เสริมความสามารถในการแข่งขันและการพัฒนาบริการ

โครงการ 10. การปรับภาพลักษณ์

วัตถุประสงค์ เพื่อสร้างการรับรู้ในภาพลักษณ์ด้านความปลอดภัย และมาตรฐานการให้บริการของ บขส.

ความเสี่ยง 1. ขาดการวิเคราะห์พฤติกรรมผู้บริโภค

2. การทำสื่อโฆษณาอาจยังไม่ครอบคลุมทุกช่องทางสื่อสาร ทำให้กลุ่มลูกค้าเป้าหมายไม่เกิดการรับรู้

3. การจัดทำสื่อประชาสัมพันธ์ไม่ครอบคลุมถึงกลุ่มเป้าหมายเนื่องจากงบประมาณมีจำกัด

ตัวชี้วัด ร้อยละของการรับรู้ภาพลักษณ์ด้านความปลอดภัยของผู้ใช้บริการ

รถโดยสารประจำทางบขส. ไม่น้อยกว่า 70.00

หน่วยวัด	น้ำหนัก (ร้อยละ)	ระดับ				
		1	2	3	4	5
ร้อยละ	4	50.00	55.00	60.00	65.00	70.00

กิจกรรม	งบประมาณ (ล้านบาท)		ระยะเวลาดำเนินการ											เป้าหมายรวม (%)	ผู้บริหารแผน ชตอ. ผู้รับผิดชอบ				
			พ.ศ. 2557			พ.ศ. 2558										พ.ศ. 2559			
	งบทำการ	งบลงทุน	ต.ค.	พ.ย.	ธ.ค.	ม.ค.	ก.พ.	มี.ค.	เม.ย.	พ.ค.	มิ.ย.	ก.ค.	ส.ค.	ก.ย.					
	5.000	-																	
1. จัดทำรายละเอียดคุณลักษณะของสื่อที่ต้องผลิตด้านความปลอดภัยและมาตรฐานการให้บริการของ บขส. ในรูปแบบของ Spot TV (15 วินาที) Spot วิทู (30 วินาที)				10													10	ผอ.กปชส.	
2. เสนอขออนุมัติจัดจ้างผลิตสื่อด้านความปลอดภัยและมาตรฐานการให้บริการของ บขส.	1.500				5												5		
3. ดำเนินการตามระเบียบพัสดุ เพื่อจัดหาผู้มาผลิตสื่อด้านความปลอดภัยและมาตรฐานการให้บริการของ บขส.					5	5											10	ผอ.กพด.	
4. ดำเนินการผลิตสื่อด้านความปลอดภัยและมาตรฐานการให้บริการของ บขส.							5	5	5								15		
5. วางสื่อประชาสัมพันธ์ ตามช่องทางต่างๆ เช่น TV วิทู Social Media ไม่น้อยกว่า 100 ครั้ง/ปี	3.500									10	10	10	10	10			50	ผอ.กปชส.	
6. ประเมินผลการรับรู้ภาพลักษณ์ด้านความปลอดภัยของผู้ใช้บริการรถโดยสารประจำทาง บขส.														10			10		
เป้าหมายความก้าวหน้าของกิจกรรม (%)			0	10	10	5	5	5	5	10	10	10	10	20			100		
เป้าหมายความก้าวหน้าของกิจกรรมสะสม (%)			0	10	20	25	30	35	40	50	60	70	80	100					

แผนปฏิบัติการ ประจำปีงบประมาณ 2558

ยุทธศาสตร์ 1. เสริมความสามารถในการแข่งขันและการพัฒนาบริการ

โครงการ 11. การปรับปรุงพื้นที่พร้อมก่อสร้างอาคารรับ-ส่งพัสดุภัณฑ์ของสถานีเดินรถรังสิต

วัตถุประสงค์ เพื่อเพิ่มรายได้ กำไร และความพึงพอใจลูกค้า รวมถึงยกระดับการให้บริการรับ-ส่งพัสดุภัณฑ์

ความเสี่ยง การก่อสร้างอาคารรับ-ส่งพัสดุภัณฑ์ อาจล่าช้า ไม่สามารถตรวจรับงานตามวงจางาน

ตัวชี้วัด 1. อัตราการเพิ่มขึ้นของรายได้รับ-ส่งพัสดุภัณฑ์ สน.รังสิต ไม่น้อยกว่าร้อยละ 15.00

2. ปรับปรุงพร้อมก่อสร้างอาคารรับ-ส่งพัสดุภัณฑ์ สน.รังสิต เสร็จ ภายใน มิ.ย.58

หน่วยวัด	น้ำหนัก (ร้อยละ)	ระดับ				
		1	2	3	4	5
ร้อยละ	2	11.00	12.00	13.00	14.00	15.00
เดือน	2	ก.ย.58	-	ส.ค.58	ก.ค.58	มิ.ย.58

กิจกรรม	งบประมาณ (ล้านบาท)		ระยะเวลาดำเนินการ												เป้าหมายรวม (%)	ผู้บริหารแผน รฟธ. ผู้รับผิดชอบ		
			พ.ศ. 2557			พ.ศ. 2558											พ.ศ. 2559	
	งบทำการ	งบลงทุน	ต.ค.	พ.ย.	ธ.ค.	ม.ค.	ก.พ.	มี.ค.	เม.ย.	พ.ค.	มิ.ย.	ก.ค.	ส.ค.	ก.ย.				
	-	3.250																
1. แต่งตั้งคณะกรรมการกำหนดรายละเอียดคุณลักษณะการจ้างปรับปรุงพื้นที่พร้อมก่อสร้างอาคารรับ-ส่งพัสดุภัณฑ์ของสถานีเดินรถรังสิต					2												2	ผอ.กพด.
2. กำหนดรายละเอียดคุณลักษณะฯ					5	5											10	คณะกรรมการที่ บริษัทฯ แต่งตั้ง
3. สรุปผลการกำหนดรายละเอียดคุณลักษณะฯ เสนอ กจญ. ให้ความเห็นชอบ						5											5	
4. แต่งตั้งคณะกรรมการกำหนดราคากลาง					2												2	ผอ.กพด.
5. กำหนดราคากลาง					5	5											10	คณะกรรมการที่ บริษัทฯ แต่งตั้ง
6. สรุปผลการกำหนดราคากลาง เสนอ กจญ. ให้ความเห็นชอบ						5											5	
7. จัดทำโครงการปรับปรุงพื้นที่พร้อมก่อสร้างอาคารรับ-ส่งพัสดุภัณฑ์ของสถานีเดินรถรังสิต เสนอคณะกรรมการบริษัทฯ ให้ความเห็นชอบ						5	5										10	ผอ.กจร. คณะกรรมการที่ บริษัทฯ แต่งตั้ง
8. ดำเนินการตามระเบียบพัสดุ (ประกาศเชิญชวน แต่งตั้งคณะกรรมการดำเนินการ คัดเลือก สรุปผล เสนอ กจญ. ให้ความเห็นชอบ และทำสัญญา)							5	5									10	ผอ.กพด. ผอ.กทม.
9. ปรับปรุงพื้นที่พร้อมก่อสร้างอาคารรับ-ส่งพัสดุภัณฑ์ของสถานีเดินรถรังสิต								5	5	5	5						20	คณะกรรมการที่ บริษัทฯ แต่งตั้ง
10. ตรวจสอบการจ้างปรับปรุงพื้นที่พร้อมก่อสร้างอาคารรับ-ส่งพัสดุภัณฑ์ของสถานีเดินรถรังสิต		3.250							5	5	5						15	
11. เข้าใช้พื้นที่อาคารรับ-ส่งพัสดุภัณฑ์ของสถานีเดินรถรังสิต												5	6				11	ผอ.กสส.
เป้าหมายความก้าวหน้าของกิจกรรม (%)			0	0	14	25	10	10	10	10	10	5	6	0			100	
เป้าหมายความก้าวหน้าของกิจกรรมสะสม (%)			0	0	14	39	49	59	69	79	89	94	100	100				

แผนปฏิบัติการ ประจำปีงบประมาณ 2558

- ยุทธศาสตร์** 1. เสริมความสามารถในการแข่งขันและการพัฒนาบริการ
- โครงการ** 12. การปรับปรุงตัวถังรถโดยสารที่เสื่อมสภาพ (Rebuild)
- วัตถุประสงค์** เพื่อสนับสนุนให้มีรถโดยสารในสภาพพร้อมใช้งาน สามารถให้บริการได้อย่างมีประสิทธิภาพ
- ความเสี่ยง** การปรับปรุงรถโดยสารอาจไม่แล้วเสร็จตามแผน

ตัวชี้วัด ปรับปรุงรถโดยสารที่เสื่อมสภาพ (Rebuild) เสร็จ ภายใน ก.ค.58

หน่วยวัด	น้ำหนัก (ร้อยละ)	ระดับ				
		1	2	3	4	5
เดือน	4	ก.ย.58	-	ส.ค.58	-	ก.ค.58

กิจกรรม	งบประมาณ (ล้านบาท)		ระยะเวลาดำเนินการ											เป้าหมายรวม (%)	ผู้บริหารแผน ชขต. ผู้รับผิดชอบ			
			พ.ศ. 2557			พ.ศ. 2558										พ.ศ. 2559		
	งบทำการ	งบลงทุน	ต.ค.	พ.ย.	ธ.ค.	ม.ค.	ก.พ.	มี.ค.	เม.ย.	พ.ค.	มิ.ย.	ก.ค.	ส.ค.				ก.ย.	
	-	19.588																
1. เสนอขออนุมัติงบประมาณลงทุนที่ผ่านความเห็นชอบจากคณะกรรมการบริษัทฯ ต่อ คค. และ สศช.																		ผอ.กงป.
2. ประเมินสภาพรถโดยสารที่เสื่อมสภาพ			5	6													11	ผอ.กชต.
3. แต่งตั้งคณะกรรมการกำหนดรายละเอียดคุณลักษณะการจ้างปรับปรุงตัวถังรถโดยสารที่เสื่อมสภาพฯ					2												2	ผอ.กชต.
4. กำหนดรายละเอียดคุณลักษณะฯ					10	10											20	คณะกรรมการที่บริษัทฯ แต่งตั้ง
5. สรุปผลการกำหนดรายละเอียดคุณลักษณะฯ เสนอ กอญ. ให้ความเห็นชอบ						10											10	
6. แต่งตั้งคณะกรรมการกำหนดราคากลาง					2												2	ผอ.กชต.
7. กำหนดราคากลาง					10	10											20	คณะกรรมการที่บริษัทฯ แต่งตั้ง
8. สรุปผลการกำหนดราคากลาง เสนอ กอญ. ให้ความเห็นชอบ						10											10	
9. จัดทำโครงการปรับปรุงตัวถังรถโดยสารที่เสื่อมสภาพ (Rebuild) เสนอคณะกรรมการบริษัทฯ ให้ความเห็นชอบ																	25	ผอ.กวธ. คณะกรรมการที่บริษัทฯ แต่งตั้ง
10. ดำเนินการตามระเบียบพัสดุ (ประกาศเชิญชวน แต่งตั้งคณะกรรมการดำเนินการ คัดเลือก สรุปผลเสนอ กอญ. ให้ความเห็นชอบ และลงนามในใบสั่งจ้าง เมื่อได้รับอนุมัติงบจาก สศช.)																		ผอ.กชต.
11. จัดส่งรถโดยสารที่มีตัวถังเสื่อมสภาพเข้าปรับปรุง (Rebuild)																		ผอ.กสส.
12. ตรวจสอบรถโดยสารที่ปรับปรุงแล้วเสร็จ																		คณะกรรมการที่บริษัทฯ แต่งตั้ง
เป้าหมายความก้าวหน้าของกิจกรรม (%)			5	6	24	65	0	0	0	0	0	0	0			100		
เป้าหมายความก้าวหน้าของกิจกรรมสะสม (%)			5	11	35	100	100	100	100	100	100	100	100					

แผนปฏิบัติการ ประจำปีงบประมาณ 2558

- ยุทธศาสตร์** 1. เสริมความสามารถในการแข่งขันและการพัฒนาบริการ
- โครงการ** 13. การพัฒนาศูนย์ซ่อมบำรุงและตรวจสภาพรถให้มีรูปแบบการบริหารงานในเชิงธุรกิจ
- วัตถุประสงค์**
1. เพื่อสร้างรายได้เพิ่มจากการตรวจสภาพรถและการปรับตั้งศูนย์ถ่วงล้อ
 2. เพื่อสร้างความพึงพอใจให้กับลูกค้าทั้งภายในและภายนอก
 3. เพื่อตอบสนองนโยบายความปลอดภัย และสร้างภาพลักษณ์ที่ดี ของบริษัทฯ
- ความเสี่ยง**
1. การจัดทำสื่อประชาสัมพันธ์ไม่ครอบคลุมถึงกลุ่มเป้าหมาย
 2. ขาดบุคลากรที่ผ่านการอบรมการตรวจสภาพรถจากกรมการขนส่งทางบก

- ตัวชี้วัด**
1. มีรายได้รวมจากการให้บริการตรวจสภาพรถยนต์ ชำระภาษี สำหรับรถยนต์ทุกประเภทบริการ ปรับตั้งศูนย์ถ่วงล้อสำหรับรถยนต์ขนาดใหญ่ และบริการด้านอื่น ไม่น้อยกว่า 3,000 ล้านบาท
 2. ระดับความพึงพอใจของลูกค้า ไม่ต่ำกว่าระดับ 3.00
 3. สามารถจัดหาเครื่องตรวจสภาพรถขนาดเล็ก พร้อมติดตั้งแล้วเสร็จ ภายในไตรมาส 2

หน่วยวัด	น้ำหนัก (ร้อยละ)	ระดับ				
		1	2	3	4	5
ล้านบาท	2	1,000	1,500	2,000	2,500	3,000
ระดับ	1	1.00	2.00	3.00	4.00	5.00
ไตรมาส	1	ไตรมาส 4	-	-	ไตรมาส 3	ไตรมาส 2

กิจกรรม	งบประมาณ (ล้านบาท)		ระยะเวลาดำเนินการ												เป้า หมาย รวม (%)	ผู้บริหารแผน ชชต. ผู้รับผิดชอบ			
			พ.ศ. 2557			พ.ศ. 2558											พ.ศ. 2559		
	งบทำการ	งบลงทุน	ต.ค.	พ.ย.	ธ.ค.	ม.ค.	ก.พ.	มี.ค.	เม.ย.	พ.ค.	มิ.ย.	ก.ค.	ส.ค.	ก.ย.					
	0.347	-																	
กิจกรรมการขยายฐานลูกค้าที่เข้ามาใช้บริการ สชต.	0.235																		
1. โครงการ บขส.ร่วมใจ เป็นนักขายยอดเยี่ยม (บริการตรวจสภาพรถ ชำระภาษี และปรับตั้งศูนย์ถ่วงล้อ)	0.070																		
1.1 จัดทำโครงการ บขส.ร่วมใจ เป็นนักขายยอดเยี่ยม โดยให้บุคลากร ของ บขส. ทุกคน สามารถเข้าร่วมโครงการได้ทุกคน			1	1	1												3		
1.2 เสนอขออนุมัติโครงการ					1	1											2		
1.3 ประกาศและเชิญชวนให้พนักงานเข้าร่วมโครงการ					1	1	1										3		
1.4 ดำเนินการตามที่ได้รับอนุมัติ						1	1	1	1	1	1	1	1	1				9	
1.5 สรุปผล ประกาศผล และมอบรางวัลไตรมาส ที่ 2 , 3 และสิ้นปี								1			1			1				3	
2. รณรงค์คัดแยกขยะก่อนทิ้งในชุมชน โดยใช้ถังน้ำมันที่ใช้แล้วมาจัดทำเป็นถังขยะแยกประเภท	0.030																		
2.1 สำรวจพื้นที่โดยเข้าพบผู้นำชุมชนในบริเวณ รอบๆ สชต. เพื่อนำเสนอถังขยะคัดแยกประเภท ในบริเวณโรงเรียน หรือบริเวณวัด				1	1												2		
2.2 เสนอขออนุมัติโครงการพร้อมค่าใช้จ่ายในการดำเนินงาน ซึ่งประกอบด้วยจำนวนถังน้ำมันที่ใช้แล้ว พร้อมค่าใช้จ่าย				1	1												2		
2.3 จัดทำเอกสารรณรงค์การคัดแยกขยะในชุมชน พร้อมประโยชน์ที่ชุมชนคาดว่าจะได้รับ					2	2											4		

แผนปฏิบัติการ ประจำปีงบประมาณ 2558

- ยุทธศาสตร์** 1. เสริมความสามารถในการแข่งขันและการพัฒนาบริการ
- โครงการ** 13. การพัฒนาศูนย์ซ่อมบำรุงและตรวจสภาพรถให้มีรูปแบบการบริหารงานในเชิงธุรกิจ
- วัตถุประสงค์**
1. เพื่อสร้างรายได้เพิ่มจากการตรวจสภาพรถและการปรับตั้งศูนย์ถ่วงล้อ
 2. เพื่อสร้างความพึงพอใจให้กับลูกค้าทั้งภายในและภายนอก
 3. เพื่อตอบสนองนโยบายความปลอดภัย และสร้างภาพลักษณ์ที่ดี ของบริษัทฯ
- ความเสี่ยง**
1. การจัดทำสื่อประชาสัมพันธ์ไม่ครอบคลุมถึงกลุ่มเป้าหมาย
 2. ขาดบุคลากรที่ผ่านการอบรมการตรวจสภาพรถจากกรมการขนส่งทางบก

- ตัวชี้วัด**
1. มีรายได้รวมจากการให้บริการตรวจสภาพรถยนต์ ข่าระภาษี สำหรับรถยนต์ทุกประเภทบริการ ปรับตั้งศูนย์ถ่วงล้อสำหรับรถยนต์ขนาดใหญ่ และบริการด้านอื่น ไม่น้อยกว่า 3,000 ล้านบาท
 2. ระดับความพึงพอใจของลูกค้า ไม่ต่ำกว่าระดับ 3.00
 3. สามารถจัดหาเครื่องตรวจสภาพรถขนาดเล็ก พร้อมติดตั้งแล้วเสร็จ ภายในไตรมาส 2

หน่วยวัด	น้ำหนัก (ร้อยละ)	ระดับ				
		1	2	3	4	5
ล้านบาท	2	1,000	1,500	2,000	2,500	3,000
ระดับ	1	1.00	2.00	3.00	4.00	5.00
ไตรมาส	1	ไตรมาส 4	-	-	ไตรมาส 3	ไตรมาส 2

กิจกรรม	งบประมาณ (ล้านบาท)		ระยะเวลาดำเนินการ											เป้า หมาย รวม (%)	ผู้บริหารแผน ชชต. ผู้รับผิดชอบ		
			พ.ศ. 2557			พ.ศ. 2558					พ.ศ. 2559						
	งบทำการ	งบลงทุน	ต.ค.	พ.ย.	ธ.ค.	ม.ค.	ก.พ.	มี.ค.	เม.ย.	พ.ค.		มิ.ย.	ก.ค.	ส.ค.	ก.ย.		
2.4 นำถังน้ำมันที่ใช้แล้วมาจัดทำเป็นถังขยะแยกประเภท							1	1								2	ผอ.กชต. ผอ.กตร. ผอ.กชบ.
2.5 ดำเนินการนำถังขยะไปมอบให้กับผู้นำชุมชน ตามที่กำหนด									3							3	
2.6 เผยแพร่เอกสารให้แก่ชุมชน พร้อมแจกแบบสอบถามความพึงพอใจและความต้องการในปีต่อไป									2							2	
2.7 สรุปผลความพึงพอใจ และนำเสนอผู้บริหาร สชต.									2	2						4	
3. จัดทำวีดิทัศน์ เพื่อการประชาสัมพันธ์ / ปรับปรุงป้ายอัตราค่าบริการติดตั้งภายในศูนย์ซ่อมฯ เพื่อให้ลูกค้าทราบอย่างชัดเจน	0.020		1	1	1	1										4	ผอ.กชต. ผอ.กตร. ผอ.กชบ. ผอ.กปชส.
4. จัดทำของสมนาคุณ (Premium) ให้กับลูกค้า	0.050		1	1	1											3	ผอ.กชต.
5. การเข้าถึงลูกค้าและสร้างการรับรู้ โดยการแจกแผ่นพับเชิญชวนลูกค้าจำนวน 20,000 แผ่น และเลี้ยงรับรองลูกค้า โดยมีกลุ่มลูกค้าดังนี้ :-	0.060				1			1			1					3	ผอ.กชต. ผอ.กตร. ผอ.กชบ.
- กลุ่มลูกค้าพนักงานบริษัทฯ																	
- กลุ่มลูกค้าที่อยู่ในบริเวณพื้นที่ โดยรอบ สชต.																	
- กลุ่มลูกค้าผู้ประกอบการร่วมบริการ (รถตู้ / รถโดยสาร)																	
6. ลูกค้าสัมพันธ์ ติดต่อกู้ค่าที่ได้ทำการประชาสัมพันธ์ เพื่อมาใช้บริการ	0.005		1	1	1	1	1	1	1	1	1	1	1	1	1	12	ผอ.กชต.
7. ทอดแบบสอบถาม เพื่อสำรวจความพึงพอใจในการใช้บริการ และช่องทางการรับรู้การให้บริการ			1	1	1	1	1	1	1	1	1	1	1	1	1	12	ผอ.กชต. ผอ.กตร. ผอ.กชบ.
8. ปรับปรุงข้อมูลประชาสัมพันธ์ใน Website / Facebook / วารสารคู่มือเดินทางให้เป็นปัจจุบัน						2							2			4	ผอ.กชต. ผอ.กปชส.

แผนปฏิบัติการ ประจำปีงบประมาณ 2558

- ยุทธศาสตร์** 1. เสริมความสามารถในการแข่งขันและการพัฒนาบริการ
- โครงการ** 13. การพัฒนาศูนย์ซ่อมบำรุงและตรวจสภาพรถให้มีรูปแบบการบริหารงานในเชิงธุรกิจ
- วัตถุประสงค์**
1. เพื่อสร้างรายได้เพิ่มจากการตรวจสภาพรถและการปรับตั้งศูนย์ถ่วงล้อ
 2. เพื่อสร้างความพึงพอใจให้กับลูกค้าทั้งภายในและภายนอก
 3. เพื่อตอบสนองนโยบายความปลอดภัย และสร้างภาพลักษณ์ที่ดี ของบริษัทฯ
- ความเสี่ยง**
1. การจัดทำสื่อประชาสัมพันธ์ไม่ครอบคลุมถึงกลุ่มเป้าหมาย
 2. ขาดบุคลากรที่ผ่านการอบรมการตรวจสภาพรถจากกรมการขนส่งทางบก

- ตัวชี้วัด**
1. มีรายได้รวมจากการให้บริการตรวจสภาพรถยนต์ ข่าระภาษี สำหรับรถยนต์ทุกประเภทบริการ ปรับตั้งศูนย์ถ่วงล้อสำหรับรถยนต์ขนาดใหญ่ และบริการด้านอื่น ไม่น้อยกว่า 3.000 ล้านบาท
 2. ระดับความพึงพอใจของลูกค้า ไม่ต่ำกว่าระดับ 3.00
 3. สามารถจัดหาเครื่องตรวจสภาพรถขนาดเล็ก พร้อมติดตั้งแล้วเสร็จ ภายในไตรมาส 2

หน่วยวัด	น้ำหนัก (ร้อยละ)	ระดับ				
		1	2	3	4	5
ล้านบาท	2	1.000	1.500	2.000	2.500	3.000
ระดับ	1	1.00	2.00	3.00	4.00	5.00
ไตรมาส	1	ไตรมาส 4	-	-	ไตรมาส 3	ไตรมาส 2

กิจกรรม	งบประมาณ (ล้านบาท)		ระยะเวลาดำเนินการ												เป้า หมาย รวม (%)	ผู้ บริหาร แผน ฯ ผู้ รับผิดชอบ		
			พ.ศ. 2557			พ.ศ. 2558						พ.ศ. 2559						
	งบทำการ	งบลงทุน	ต.ค.	พ.ย.	ธ.ค.	ม.ค.	ก.พ.	มี.ค.	เม.ย.	พ.ค.	มิ.ย.	ก.ค.	ส.ค.	ก.ย.				
กิจกรรมการปรับกระบวนการบริหารงาน ของ สขต. ให้เป็นรูปแบบเชิงธุรกิจ	0.112																	
1. เสนอขออนุมัติ โครงการ และค่าใช้จ่ายในการดำเนินงาน				1													1	ผอ.กษต. ผอ.กตร. ผอ.กชบ.
2. ทบทวนและวิเคราะห์กระบวนการทำงานของ สขต. รวมทั้งปัญหาอุปสรรคเกี่ยวกับการให้บริการในเบื้องต้นและผลการรับฟังลูกค้า				1	1												2	
3. นำผลการทบทวนและวิเคราะห์กระบวนการทำงานมาประกอบในการกำหนดแนวทางการปรับปรุงกระบวนการบริหารงานและจัดทำแผนการพัฒนาระบบการให้บริการ	0.112			1	1	1	1	1	1	1							8	
กิจกรรมการจัดหาอุปกรณ์ตรวจสภาพสำหรับรถยนต์ขนาดเล็ก																		
1. แต่งตั้งคณะกรรมการดำเนินการจัดหาอุปกรณ์ตรวจสภาพรถยนต์ขนาดเล็กตามระเบียบพัสดุ																		ผอ.กษต. ผอ.กตร. ผอ.กชบ.
1.1 กำหนดคุณลักษณะ			2														2	
1.2 กำหนดราคากลาง				2													2	
1.3 ดำเนินการจัดหาตามระเบียบพัสดุ					1	1											2	
1.4 ติดตั้งและรับมอบเครื่องตรวจสภาพรถยนต์ขนาดเล็ก						1	1										2	
1.5 ทดสอบเครื่องตรวจสภาพรถยนต์ขนาดเล็ก							2										2	
1.6 เปิดให้บริการตรวจสภาพรถยนต์ขนาดเล็ก								2									2	
เป้าหมายความก้าวหน้าของกิจกรรม (%)			7	12	15	13	9	9	9	6	8	3	5	4		100		
เป้าหมายความก้าวหน้าของกิจกรรมสะสม (%)			7	19	34	47	56	65	74	80	88	91	96	100				

แผนปฏิบัติการ ประจำปีงบประมาณ 2558

- ยุทธศาสตร์ 2. เพิ่มประสิทธิภาพการบริหารต้นทุน และการบริหารความเสี่ยงในการเผชิญกับสภาวะการแข่งขันที่รุนแรง
- โครงการ 14. การศึกษาความเป็นไปได้ในการลงทุนดำเนินธุรกิจใหม่
- วัตถุประสงค์ เพื่อให้มีแนวทางการลงทุนในธุรกิจใหม่
- ความเสี่ยง การศึกษาแนวทางการตั้งบริษัทลูกฯ อาจล่าช้าไม่แล้วเสร็จตามแผนที่กำหนด

ตัวชี้วัด มีแนวทางการลงทุนในธุรกิจใหม่ ภายใน ก.ย.58

หน่วยวัด	น้ำหนัก (ร้อยละ)	ระดับ				
		1	2	3	4	5
เดือน	4	ต.ค. 58	-	-	-	ก.ย. 58

กิจกรรม	งบประมาณ (ล้านบาท)		ระยะเวลาดำเนินการ											เป้าหมายรวม (%)	ผู้บริหารแผน รฟบ. ผู้รับผิดชอบ		
			พ.ศ. 2557			พ.ศ. 2558										พ.ศ. 2559	
			ก.พ.	พ.ย.	ธ.ค.	ม.ค.	ก.พ.	มี.ค.	เม.ย.	พ.ค.	มิ.ย.	ก.ค.	ส.ค.				ก.ย.
	2.120	-															
1. การจัดตั้งบริษัทลูกเพื่อการสรรหาพนักงานด้านบริการ																	
1.1 จัดฝึกอบรมเชิงปฏิบัติการ ศึกษาแนวทางในการจัดตั้งบริษัทลูก เพื่อการสรรหาพนักงานด้านบริการ (ต่อเนื่องจากปี 57)	0.620				5	5										10	ผอ.กвр.
1.2 นำผลการศึกษาแนวทางในการจัดตั้งบริษัทลูก เพื่อการสรรหาพนักงานด้านบริการ เสนอ กจญ. เพื่อพิจารณาให้ความเห็นชอบ								5	5	5						15	ผอ.กвр.
2. การตั้งบริษัทลูกเพื่อทำธุรกิจเช่าเหมารถโดยสารไม่ประจำทาง																	
2.1 แต่งตั้งคณะกรรมการดำเนินการจัดจ้างศึกษาความเป็นไปได้ในการตั้งบริษัทลูกฯ				2												2	ผอ.กвр.
2.2 กำหนดขอบเขตการจ้างที่ปรึกษา (TOR) ศึกษาความเป็นไปได้ในการตั้งบริษัทลูก เพื่อทำธุรกิจเช่าเหมารถโดยสารไม่ประจำทาง พร้อมนำเสนอ กจญ. ให้ความเห็นชอบ					10	10										20	คณะกรรมการฯ ที่ปรึกษาฯ แต่งตั้ง
2.3 กำหนดราคากลางในการจ้างที่ปรึกษา พร้อมเสนอ กจญ. ให้ความเห็นชอบ					5	5										10	
2.4 ดำเนินการจ้างที่ปรึกษาตามระเบียบพัสดุ								5	5							10	ผอ.กพด.
2.5 ติดตามและกำกับดูแลการศึกษาความเป็นไปได้ในการตั้งบริษัทลูก เพื่อทำธุรกิจเช่าเหมารถโดยสารไม่ประจำทางของบริษัทที่ปรึกษา										5	5	5				15	คณะกรรมการฯ ที่ปรึกษาฯ แต่งตั้ง
2.6 ตรวจสอบรายงานผลการศึกษาความเป็นไปได้ในการลงทุนธุรกิจใหม่	1.500												8			8	
2.7 นำเสนอรายงานผลการศึกษาความเป็นไปได้ในการตั้งบริษัทลูก เพื่อทำธุรกิจเช่าเหมารถโดยสารไม่ประจำทางต่อคณะกรรมการบริษัทฯ เพื่อพิจารณาให้ความเห็นชอบ														5	5	10	ผอ.กвр.
2.8 ดำเนินงานตามแผนที่กำหนดในผลการศึกษา																	หน่วยงานที่เกี่ยวข้อง
เป้าหมายความก้าวหน้าของกิจกรรม (%)			0	2	20	20	10	10	10	5	5	8	5	5		100	
เป้าหมายความก้าวหน้าของกิจกรรมสะสม (%)			0	2	22	42	52	62	72	77	82	90	95	100			

แผนปฏิบัติการ ประจำปีงบประมาณ 2558

ยุทธศาสตร์ 2. เพิ่มประสิทธิภาพการบริหารต้นทุนและการบริหารความเสี่ยงในการเผชิญกับสภาวะการแข่งขันที่รุนแรง

โครงการ 15. การพัฒนาอสังหาริมทรัพย์ทั้งในส่วนกลางและส่วนภูมิภาค

วัตถุประสงค์ เพื่อพัฒนาประสิทธิภาพการใช้อสังหาริมทรัพย์ให้เกิดประโยชน์สูงสุด

- ความเสี่ยง
1. กำหนดแนวทางการบริหารไม่ได้ภายในระยะเวลาที่กำหนด
 2. กระบวนการทางพัสดุเกิดความล่าช้า
 3. ผลตอบแทนไม่เป็นไปตามแผนที่วางไว้

ตัวชี้วัด รายได้จากการพัฒนาอสังหาริมทรัพย์เพิ่มขึ้นจากปีที่ผ่านมา จำนวน 0.400 ล้านบาท

หน่วยวัด	น้ำหนัก (ร้อยละ)	ระดับ				
		1	2	3	4	5
ล้านบาท	4	0.320	0.340	0.360	0.380	0.400

กิจกรรม	งบประมาณ (ล้านบาท)		ระยะเวลาดำเนินการ												เป้าหมายรวม (%)	ผู้บริหารแผน รฟร. ผู้รับผิดชอบ	
			พ.ศ. 2557			พ.ศ. 2558											พ.ศ. 2559
	งบทำการ	งบลงทุน	ต.ค.	พ.ย.	ธ.ค.	ม.ค.	ก.พ.	มี.ค.	เม.ย.	พ.ค.	มิ.ย.	ก.ค.	ส.ค.	ก.ย.			
	-	-															
1. นำเสนอรายงานผลการศึกษาโครงการศึกษาประเมินราคาทรัพย์สิน และสำรวจพิกัด GPS อสังหาริมทรัพย์ บขส. ต่อคณะกรรมการบริษัทฯ เพื่อทราบ และพิจารณากำหนดแนวทางการใช้ประโยชน์ตามรายงานผลการศึกษา			5	5												10	ผอ.กทส.
2. แต่งตั้งคณะกรรมการเพื่อกำหนดพื้นที่ในการสร้างรายได้ตามรายงานผลการศึกษาโครงการศึกษาประเมินราคาทรัพย์สิน และสำรวจพิกัด GPS อสังหาริมทรัพย์ บขส.				5												5	คณะกรรมการที่ บริษัทฯ แต่งตั้ง
2.1 กำหนดเกณฑ์ในการพิจารณาคัดเลือกอสังหาริมทรัพย์				5	5	5	5									20	
2.2 พิจารณาคัดเลือกอสังหาริมทรัพย์ที่สามารถสร้างรายได้/ลดค่าใช้จ่ายในการดำเนินงานซึ่งก่อให้เกิดประโยชน์สูงสุด				5	5	5	5									20	
3. ดำเนินการตามระเบียบพัสดุ									8	8	9					25	ผอ.กพด.
4. ติดตามและประเมินผลกระบวนการกำหนดพื้นที่ในการสร้างรายได้จากอสังหาริมทรัพย์												5	5	5	5	20	ผอ.กทส. คณะกรรมการที่ บริษัทฯ แต่งตั้ง
เป้าหมายความก้าวหน้าของกิจกรรม (%)			5	20	10	10	10	8	8	9	5	5	5	5		100	
เป้าหมายความก้าวหน้าของกิจกรรมสะสม (%)			5	25	35	45	55	63	71	80	85	90	95	100			

แผนปฏิบัติการ ประจำปีงบประมาณ 2558

ยุทธศาสตร์ 2. เพิ่มประสิทธิภาพการบริหารต้นทุนและการบริหารความเสี่ยงในการเผชิญกับสภาวะการแข่งขันที่รุนแรง

โครงการ 16. การก่อสร้างอาคารสำนักงานใหญ่

วัตถุประสงค์ 1. เพื่อให้มีอาคารสำนักงานใหญ่ทดแทนอาคารสำนักงานใหญ่เดิม

2. เพื่อพัฒนาประสิทธิภาพการใช้สินทรัพย์ให้เกิดประโยชน์สูงสุด

ความเสี่ยง รายละเอียดของโครงการก่อสร้างฯ อาจไม่ครบถ้วนสมบูรณ์ ทำให้ไม่ได้รับอนุมัติจาก สศช.

ตัวชี้วัด จัดทำโครงการก่อสร้างอาคารสำนักงานใหญ่ เสนอขออนุมัติต่อคณะกรรมการบริษัทฯ ภายใน มี.ค.58

หน่วยวัด	น้ำหนัก (ร้อยละ)	ระดับ				
		1	2	3	4	5
เดือน	4	ก.ค.58	มี.ย.58	พ.ค.58	เม.ย.58	มี.ค.58

กิจกรรม	งบประมาณ (ล้านบาท)		ระยะเวลาดำเนินการ												เป้า หมาย รวม (%)	ผู้บริหารแผน รฟร. รฟป. ผู้รับผิดชอบ	
			พ.ศ. 2557			พ.ศ. 2558											พ.ศ. 2559
			ก.ค.	พ.ย.	ธ.ค.	ม.ค.	ก.พ.	มี.ค.	เม.ย.	พ.ค.	มิ.ย.	ก.ค.	ส.ค.	ก.ย.			
-	-																
1. แต่งตั้งคณะกรรมการกำหนดรายละเอียดคุณลักษณะการจ้างออกแบบรายละเอียด (Detail Design) และการจ้างก่อสร้างอาคารสำนักงานใหญ่					2											2	ผอ.กพด.
2. กำหนดรายละเอียดคุณลักษณะฯ					10	10										20	คณะกรรมการที่ บริษัทฯ แต่งตั้ง
3. สรุปผลการกำหนดคุณลักษณะฯ เสนอ กอญ. ให้ความเห็นชอบ						15										15	
4. แต่งตั้งคณะกรรมการกำหนดราคากลาง					2											2	ผอ.กพด.
5. กำหนดราคากลาง						10	10									20	คณะกรรมการที่ บริษัทฯ แต่งตั้ง
6. สรุปผลการกำหนดราคากลาง เสนอคณะกรรมการบริษัทฯ ให้ความเห็นชอบ							15									15	
7. จัดทำโครงการก่อสร้างอาคารสำนักงานใหญ่ เสนอคณะกรรมการบริษัทฯ ให้ความเห็นชอบ							10	16								26	ผอ.กวธ. คณะกรรมการที่ บริษัทฯ แต่งตั้ง
8. เสนอโครงการก่อสร้างอาคารสำนักงานใหญ่ที่ผ่านความเห็นชอบ จากคณะกรรมการบริษัทฯ ต่อ คค. และ สศช. เพื่อพิจารณาให้ความเห็นชอบ																	ผอ.กวธ. ผอ.กงป.
9. ดำเนินการตามระเบียบพัสดุ เพื่อจ้างออกแบบรายละเอียด (Detail Design) อาคารสำนักงานใหญ่																	ผอ.กพด.
10. ดำเนินการตามระเบียบพัสดุ เพื่อหาผู้รับจ้างก่อสร้างอาคารสำนักงานใหญ่																ปี 59	
11. ดำเนินการก่อสร้างอาคารสำนักงานใหญ่																ปี 59-60	
12. เตรียมการจัดซื้อครุภัณฑ์พร้อมติดตั้ง																ปี 60	
13. การเตรียมความพร้อมในการย้ายสำนักงานใหญ่																ปี 60	
14. เปิดให้บริการอาคารสำนักงานใหญ่แห่งใหม่																ปี 61	
เป้าหมายความก้าวหน้าของกิจกรรม (%)			0	0	14	35	35	16	0	0	0	0	0	0		100	
เป้าหมายความก้าวหน้าของกิจกรรมสะสม (%)			0	0	14	49	84	100	100	100	100	100	100	100			

หมายเหตุ : งบประมาณ (งบลงทุน) รวมทั้งโครงการ 914.175 ล้านบาท

แผนปฏิบัติการ ประจำปีงบประมาณ 2558

- ยุทธศาสตร์** 2. เพิ่มประสิทธิภาพการบริหารต้นทุน และการบริหารความเสี่ยงในการเผชิญกับภาวะการแข่งขันที่รุนแรง
- โครงการ** 17. การบริหารความต่อเนื่องทางธุรกิจ : BCP
- วัตถุประสงค์**
1. เพื่อให้บริษัทฯ ได้รับการพัฒนาและปรับปรุงแผนการบริหารความต่อเนื่องทางธุรกิจขององค์กร มีความชัดเจนยิ่งขึ้น โดยพร้อมที่จะรับมือกับเหตุการณ์หรือภัยพิบัติ
 2. เพื่อให้ธุรกิจของบริษัทฯ ไม่หยุดชะงักและสามารถดำเนินการได้ต่อเนื่อง รวมทั้งสามารถกอบกู้ธุรกิจให้กลับสู่สภาพเดิมโดยเร็ว
- ความเสี่ยง** การจัดทำแผนความต่อเนื่องทางธุรกิจ (BCP) อาจยังไม่สามารถรับมือกับเหตุการณ์วิกฤตได้จริง

ตัวชี้วัด มีแผนบริหารความต่อเนื่องทางธุรกิจ (BCP) ครบทั้ง 5 พื้นที่ ภายใน ก.ย. 58

หน่วยวัด	น้ำหนัก (ร้อยละ)	ระดับ				
		1	2	3	4	5
เดือน	4	ต.ค.58	-	-	-	ก.ย.58

กิจกรรม	งบประมาณ (ล้านบาท)		ระยะเวลาดำเนินการ											เป้าหมายรวม (%)	ผู้บริหารแผน ชสอ. ผู้รับผิดชอบ			
			พ.ศ. 2557			พ.ศ. 2558										พ.ศ. 2559		
	งบทำการ	งบลงทุน	ต.ค.	พ.ย.	ธ.ค.	ม.ค.	ก.พ.	มี.ค.	เม.ย.	พ.ค.	มิ.ย.	ก.ค.	ส.ค.	ก.ย.				
	1.500	-																
1. จัดอบรมคณะทำงานแผนบริหารความต่อเนื่องทางธุรกิจ (BCP) (Train for the trainer & auditor BCM)	0.168				3	3											6	คณะกรรมการที่ บริษัทฯ แต่งตั้ง
1.1 อบรม BCM Implementation for Trainer																		
1.2 อบรม BCM Internal Auditor																		
1.3 จัดอบรมเทคนิคและวิธีการเป็นผู้สอนและผู้ให้คำปรึกษา สำหรับ Trainer																		
2. อบรมพื้นฐานและจิตสำนึกด้าน BCM (จัดอบรมหัวหน้างาน 1 รุ่น จำนวน 1 วัน)	0.052					6											6	
3. ทบทวนแผนความต่อเนื่องทางธุรกิจขอข่าย สถานีขนส่งผู้โดยสารกรุงเทพฯ (จตุจักร, สายใต้, เอกมัย) สำนักซ่อมบำรุงและตรวจสภาพรถ และสถานีเดินรถรังสิต	0.923						5	5	5	5	5	5					30	
3.1 ที่ปรึกษาทำ Workshop โดยประเมินหาผลกระทบทางธุรกิจ (BIA), การประเมินความเสี่ยงและกำหนดกลยุทธ์ โดยพิจารณาภัยคุกคามเพิ่มเติม ของสถานีขนส่งผู้โดยสารกรุงเทพฯ (จตุจักร, สายใต้, เอกมัย) สำนักซ่อมบำรุงและตรวจสภาพรถ และสถานีเดินรถรังสิต																		
3.2 จัดทำร่างแผนบริหารความต่อเนื่องทางธุรกิจ (BCP) ของสถานีขนส่งผู้โดยสารกรุงเทพฯ (จตุจักร, สายใต้, เอกมัย) สำนักซ่อมบำรุงและตรวจสภาพรถ และสถานีเดินรถรังสิต																		
3.3 สรุปลงแผนบริหารความต่อเนื่องทางธุรกิจ (BCP) พร้อมจัดทำสถานการณ์เพื่อเตรียมการฝึกซ้อมของสถานีขนส่งผู้โดยสารกรุงเทพฯ (จตุจักร,สายใต้, เอกมัย) สำนักซ่อมบำรุงและตรวจสภาพรถ และสถานีเดินรถรังสิต																		

แผนปฏิบัติการ ประจำปีงบประมาณ 2558

- ยุทธศาสตร์** 2. เพิ่มประสิทธิภาพการบริหารต้นทุน และการบริหารความเสี่ยงในการเผชิญกับสภาวะการแข่งขันที่รุนแรง
- โครงการ** 17. การบริหารความต่อเนื่องทางธุรกิจ : BCP
- วัตถุประสงค์**
1. เพื่อให้บริษัทฯ ได้รับการพัฒนาและปรับปรุงแผนการบริหารความต่อเนื่องทางธุรกิจขององค์กร มีความชัดเจนยิ่งขึ้น โดยพร้อมที่จะรับมือกับเหตุการณ์หรือภัยพิบัติ
 2. เพื่อให้ธุรกิจของบริษัทฯ ไม่หยุดชะงักและสามารถดำเนินการได้ต่อเนื่อง รวมทั้งสามารถกอบกู้ธุรกิจให้กลับสู่สภาพเดิมโดยเร็ว
- ความเสี่ยง** การจัดทำแผนความต่อเนื่องทางธุรกิจ (BCP) อาจยังไม่สามารถรับมือกับเหตุการณ์วิกฤตได้จริง

ตัวชี้วัด มีแผนบริหารความต่อเนื่องทางธุรกิจ (BCP) ครบทั้ง 5 พื้นที่ ภายใน ก.ย. 58

หน่วยวัด	น้ำหนัก (ร้อยละ)	ระดับ				
		1	2	3	4	5
เดือน	4	ต.ค.58	-	-	-	ก.ย.58

กิจกรรม	งบประมาณ (ล้านบาท)	ระยะเวลาดำเนินการ												เป้าหมายรวม (%)	ผู้บริหารแผน ชสอ. ผู้รับผิดชอบ	
		พ.ศ. 2557			พ.ศ. 2558											พ.ศ. 2559
		ก.พ.	พ.ย.	ธ.ค.	ม.ค.	ก.พ.	มี.ค.	เม.ย.	พ.ค.	มิ.ย.	ก.ค.	ส.ค.	ก.ย.			
3.4 นำเสนอคณะกรรมการที่บริษัทฯ แต่งตั้ง เพื่อพิจารณาให้ความเห็นชอบ												5			5	คณะกรรมการที่บริษัทฯ แต่งตั้ง
3.5 จัดการฝึกซ้อม และสรุปผลการฝึกซ้อมแผนบริหารความต่อเนื่องทางธุรกิจ (BCP) พร้อมนำเสนอจุดอ่อนและแนวทางแก้ไข รวมถึงทบทวน/ปรับแก้ไข ของสถานีขนส่งผู้โดยสาร กรุงเทพฯ (จตุจักร, สายใต้)													5		5	
3.6 นำเสนอแผนบริหารความต่อเนื่องทางธุรกิจ (BCP) ของสถานีขนส่งผู้โดยสารกรุงเทพฯ (จตุจักร, สายใต้, เอกมัย) สำนักซ่อมบำรุงและตรวจสภาพรถ และสถานีเดินรถรังสิต ต่อคณะกรรมการบริษัทฯ เพื่อทราบ													5		5	
4. จัดทำแผนบริหารความต่อเนื่องทางธุรกิจ (BCP) ของสถานีขนส่งผู้โดยสาร จ.สุราษฎร์ธานี	0.357			4	4	4	4	4	4	4					28	
4.1 สำรวจพื้นที่พร้อมอบรม Introduction																
4.2 ออกแบบและกำหนดแบบการเก็บข้อมูลหา BIA																
4.3 ออกแบบและกำหนดเกณฑ์ประเมินความเสี่ยง																
4.4 ออกแบบและกำหนดหัวข้อเนื้อหาแผนบริหารความต่อเนื่องทางธุรกิจ (BCP) เพื่อให้สอดคล้องกับสถานีขนส่งผู้โดยสารกรุงเทพฯ (จตุจักร, สายใต้)																
4.5 กำหนดโครงสร้างการบริหารจัดการภาวะวิกฤตของสถานีขนส่งผู้โดยสาร จ.สุราษฎร์ธานี ระดับ 1-4 ให้สอดคล้องกับ สถานีขนส่งผู้โดยสารกรุงเทพฯ (จตุจักร, สายใต้)																
4.6 ที่ปรึกษาทำ Workshop โดยประเมินหา ผลกระทบทางธุรกิจ (BIA) การประเมินความเสี่ยงและกำหนดกลยุทธ์ โดยเพิ่มการพิจารณาภัยคุกคามปัจจุบัน																
4.7 จัดทำร่างแผนบริหารความต่อเนื่องทางธุรกิจ (BCP) ของสถานีขนส่งผู้โดยสาร จ.สุราษฎร์ธานี																

แผนปฏิบัติการ ประจำปีงบประมาณ 2558

- ยุทธศาสตร์** 2. เพิ่มประสิทธิภาพการบริหารต้นทุน และการบริหารความเสี่ยงในการเผชิญกับสภาวะการแข่งขันที่รุนแรง
- โครงการ** 17. การบริหารความต่อเนื่องทางธุรกิจ : BCP
- วัตถุประสงค์**
1. เพื่อให้บริษัทฯ ได้รับการพัฒนาและปรับปรุงแผนการบริหารความต่อเนื่องทางธุรกิจขององค์กร มีความชัดเจนยิ่งขึ้น โดยพร้อมที่จะรับมือกับเหตุการณ์หรือภัยพิบัติ
 2. เพื่อให้ธุรกิจของบริษัทฯ ไม่หยุดชะงักและสามารถดำเนินการได้ต่อเนื่อง รวมทั้งสามารถกอบกู้ธุรกิจให้กลับสู่สภาพเดิมโดยเร็ว
- ความเสี่ยง** การจัดทำแผนความต่อเนื่องทางธุรกิจ (BCP) อาจยังไม่สามารถรับมือกับเหตุการณ์วิกฤตได้จริง

ตัวชี้วัด มีแผนบริหารความต่อเนื่องทางธุรกิจ (BCP) ครบทั้ง 5 พื้นที่ ภายใน ก.ย. 58

หน่วยวัด	น้ำหนัก (ร้อยละ)	ระดับ				
		1	2	3	4	5
เดือน	4	ต.ค.58	-	-	-	ก.ย.58

กิจกรรม	งบประมาณ (ล้านบาท)		ระยะเวลาดำเนินการ												เป้าหมายรวม (%)	ผู้บริหารแผนชตอ. ผู้รับผิดชอบ		
			พ.ศ. 2557			พ.ศ. 2558											พ.ศ. 2559	
	งบทำการ	งบลงทุน	ต.ค.	พ.ย.	ธ.ค.	ม.ค.	ก.พ.	มี.ค.	เม.ย.	พ.ค.	มิ.ย.	ก.ค.	ส.ค.	ก.ย.				
4.8 สรุปแผนบริหารความต่อเนื่องทางธุรกิจ (BCP) พร้อมจัดทำสถานการณ์เพื่อเตรียมการฝึกซ้อมของสถานีขนส่งผู้โดยสาร จ.สุราษฎร์ธานี																		
4.9 นำเสนอต่อคณะกรรมการที่บริษัทฯ แต่งตั้ง พิจารณาให้ความเห็นชอบ													5					5
4.10 จัดการฝึกซ้อม และสรุปผลการฝึกซ้อมแผนบริหารความต่อเนื่องทางธุรกิจ (BCP) พร้อมนำเสนอจุดอ่อนและแนวทางแก้ไขรวมถึงทบทวน/ปรับแก้ไข													5					5
4.11 นำเสนอแผนบริหารความต่อเนื่องทางธุรกิจ (BCP) ของสถานีขนส่งผู้โดยสาร จ.สุราษฎร์ธานี ต่อคณะกรรมการบริษัทฯ เพื่อทราบ														5				5
เป้าหมายความก้าวหน้าของกิจกรรม (%)			0	0	7	13	9	9	9	9	9	15	10	10				100
เป้าหมายความก้าวหน้าของกิจกรรมสะสม (%)			0	0	7	20	29	38	47	56	65	80	90	100				

แผนปฏิบัติการ ประจำปีงบประมาณ 2558

- ยุทธศาสตร์** 3. พัฒนาระบบการบริหารบนหลักธรรมาภิบาล
- โครงการ** 18. การพัฒนาบุคลากรและการจัดทำแผนสืบทอดตำแหน่ง
- วัตถุประสงค์**
1. เพื่อให้บุคลากรที่มีศักยภาพสูงได้รับการพัฒนาอย่างเป็นระบบ
 2. เพื่อจัดเตรียมบุคลากรให้มีความพร้อมด้านภาวะผู้นำ ด้านการบริหารจัดการพร้อมทดแทนในตำแหน่งที่สำคัญ
 3. เพื่อพัฒนาความสามารถของผู้บริหารให้สอดคล้องสมรรถนะหลักขององค์กร ผลักดันองค์กรให้บรรลุภารกิจ วิสัยทัศน์
 4. เพื่อให้มีหลักเกณฑ์ประเมินสมรรถนะ รวมทั้งตัวชี้วัดผลงานของผู้บริหารที่สอดคล้องกันและมีประสิทธิภาพ
 5. เพื่อให้มีเครื่องมือในการพัฒนาผู้นำอย่างเป็นระบบ
- ความเสี่ยง**
1. จำนวนผู้ผ่านการคัดเลือกต่ำกว่าเป้าหมาย กระบวนการคัดเลือกบุคลากรเกิดความล่าช้า
 2. การจัดฝึกอบรมไม่เป็นไปตามแผนฯ
 3. ความรู้ความเข้าใจ และทัศนคติของผู้บริหารกับการประเมิน Managerial Competency

ตัวชี้วัด

1. มีบุคลากรที่มีศักยภาพสูงพร้อมทดแทนในตำแหน่งที่ว่าง ผู้บริหารระดับต้นขึ้นไป ครบทุกตำแหน่ง ภายใน ส.ค. 58
2. จำนวนบุคลากรที่เข้ารับการฝึกอบรมไม่น้อยกว่าร้อยละ 80.00
3. มีพจนานุกรมสมรรถนะการบริหาร (Managerial Competency:MC) พร้อมเป้าหมายผลงาน (Performance Goal) ตัวชี้วัด (KPI) และเกณฑ์วิธีประเมิน MC GAP ภายใน ก.ย.58

หน่วยวัด	น้ำหนัก (ร้อยละ)	ระดับ				
		1	2	3	4	5
เดือน	2	ก.ย.58	-	-	-	ส.ค. 58
ร้อยละ	1	65.00	70.00	75.00	80.00	85.00
เดือน	1	ต.ค.58	-	-	-	ก.ย.58

กิจกรรม	งบประมาณ (ล้านบาท)		ระยะเวลาดำเนินการ											เป้าหมายรวม (%)	ผู้บริหารแผนรฟพ. ผู้รับผิดชอบ			
			พ.ศ. 2557			พ.ศ. 2558										พ.ศ. 2559		
	งบทำการ	งบลงทุน	ต.ค.	พ.ย.	ธ.ค.	ม.ค.	ก.พ.	มี.ค.	เม.ย.	พ.ค.	มิ.ย.	ก.ค.	ส.ค.	ก.ย.				
	21.773	-																
1. การจัดทำแผนสืบทอดตำแหน่ง (Succession Plan)	2.000																	
1.1 ทบทวนหลักเกณฑ์และแนวทางการคัดเลือกบุคลากรที่มีความสามารถสูง (High Potential) เข้าร่วมโครงการฯ			1														1	
1.2 คัดเลือกบุคลากรเพื่อเข้าร่วมโครงการฯ ประจำปี 2558																		
- ประกาศหลักเกณฑ์ฯ และรับสมัครบุคลากรเข้าร่วมโครงการ				1	1	1	1	1									5	
- ประเมิน 360 องศา				1	1	1	1	1									5	
- ทดสอบความรู้ความสามารถ (สอบข้อเขียน และสอบสัมภาษณ์)	0.100			1	1	1	1	1									5	ผอ.กพพ., ผอ.กบบ.
- จัดทำรูปเล่มและนำเสนอเอกสารผลงานรายบุคคล (Success Story)	0.200			1	1	1	1	1									5	
1.3 ฝึกอบรมและพัฒนาบุคลากรให้แก่ผู้ผ่านการคัดเลือก	1.700							1	1	1	1						5	
1.4 ประเมินผลการปฏิบัติงานผู้ผ่านการฝึกอบรมและพัฒนา											1	1					2	
1.5 ตรวจสอบประวัติผู้เข้าร่วมโครงการ เพื่อเตรียมเป็นผู้สืบทอดตำแหน่ง (Successor)												1					1	
1.6 สรุปผลการคัดเลือกบุคลากรกลุ่มผู้มีสมรรถนะสูง เพื่อเตรียมเป็นผู้สืบทอดตำแหน่ง (Successor) เสนอคณะกรรมการที่บริษัทฯ แต่งตั้ง													1				1	

แผนปฏิบัติการ ประจำปีงบประมาณ 2558

- ยุทธศาสตร์** 3. พัฒนาระบบการบริหารบนหลักธรรมาภิบาล
- โครงการ** 18. การพัฒนาบุคลากรและการจัดทำแผนสืบทอดตำแหน่ง
- วัตถุประสงค์**
1. เพื่อให้บุคลากรที่มีศักยภาพสูงได้รับการพัฒนาอย่างเป็นระบบ
 2. เพื่อจัดเตรียมบุคลากรให้มีความพร้อมด้านภาวะผู้นำ ด้านการบริหารจัดการพร้อมทดแทนในตำแหน่งที่สำคัญ
 3. เพื่อพัฒนาความสามารถของผู้บริหารให้สอดคล้องกับสมรรถนะหลักขององค์กร ผลักดันองค์กรให้บรรลุภารกิจ วิสัยทัศน์
 4. เพื่อให้มีหลักเกณฑ์ประเมินสมรรถนะ รวมทั้งตัวชี้วัดผลงานของผู้บริหารที่สอดคล้องกันและมีประสิทธิภาพ
 5. เพื่อให้มีเครื่องมือในการพัฒนาผู้นำอย่างเป็นระบบ
- ความเสี่ยง**
1. จำนวนผู้ผ่านการคัดเลือกต่ำกว่าเป้าหมาย กระบวนการคัดเลือกบุคลากรเกิดความล่าช้า
 2. การจัดฝึกอบรมไม่เป็นไปตามแผนฯ
 3. ความรู้ความเข้าใจ และทัศนคติของผู้บริหารกับการประเมิน Managerial Competency

- ตัวชี้วัด**
1. มีบุคลากรที่มีศักยภาพสูงพร้อมทดแทนในตำแหน่งที่ว่าง ผู้บริหารระดับต้นขึ้นไป ครบทุกตำแหน่ง ภายใน ส.ค. 58
 2. จำนวนบุคลากรที่เข้ารับการฝึกอบรมไม่น้อยกว่าร้อยละ 80.00
 3. มีเจตนาบูรณสมรรถนะการบริหาร (Managerial Competency:MC) พร้อมเป้าหมายผลงาน (Performance Goal) ตัวชี้วัด (KPI) และเกณฑ์วิธีประเมิน MC GAP ภายใน ก.ย.58

หน่วยวัด	น้ำหนัก (ร้อยละ)	ระดับ				
		1	2	3	4	5
เดือน	2	ก.ย.58	-	-	-	ส.ค. 58
ร้อยละ	1	65.00	70.00	75.00	80.00	85.00
เดือน	1	ต.ค.58	-	-	-	ก.ย.58

กิจกรรม	งบประมาณ (ล้านบาท)		ระยะเวลาดำเนินการ											เป้าหมายรวม (%)	ผู้บริหารแผนรฟพ. ผู้รับผิดชอบ		
			พ.ศ. 2557			พ.ศ. 2558										พ.ศ. 2559	
	งบทำการ	งบลงทุน	ต.ค.	พ.ย.	ธ.ค.	ม.ค.	ก.พ.	มี.ค.	เม.ย.	พ.ค.	มิ.ย.	ก.ค.	ส.ค.	ก.ย.			
2. การพัฒนาบุคลากรประจำปี	18.970																
2.1 ทบทวนและวิเคราะห์ความต้องการในการฝึกอบรมและพัฒนาบุคลากรประจำปี				1	1												2
2.2 จัดทำกรอบแผนพัฒนาบุคลากร และเสนอขออนุมัติ				1	1	1	1	1	1	1	1						9
2.3 ดำเนินการฝึกอบรมและพัฒนาบุคลากรประจำปี :-																	
- In-House Training	13.050			1	1	1	1	1	1	1	1	1	1				11
- Public Training	2.353		0.5	0.5	0.5	0.5	0.5	0.5	0.5	0.5	0.5	0.5	0.5	0.5			6
2.4 โครงการทุนการศึกษา	0.400				0.5	0.5	0.5	0.5	0.5	0.5	0.5	0.5	0.5				4.5
2.5 ส่งคณะกรรมการบริษัทฯ ไปสัมมนา/ฝึกอบรม ณ สถาบันภายนอก	0.567		0.5	0.5	0.5	0.5	0.5	0.5	0.5	0.5	0.5	0.5	0.5				6
2.6 จัดกิจกรรมประกวดหน่วยงานดีเด่น/พนักงานดีเด่น/ศึกษาดูงานต่างประเทศ	1.650							0.5		0.5	0.5						1.5
2.7 จัดกิจกรรมกีฬาสัมพันธ์	0.950					1											1
2.8 ประเมินผลและติดตามผลหลังการฝึกอบรมและพัฒนา						1	1	1	1	1	1	1	1				9

แผนปฏิบัติการ ประจำปีงบประมาณ 2558

- ยุทธศาสตร์** 3. พัฒนาระบบการบริหารบนหลักธรรมาภิบาล
- โครงการ** 18. การพัฒนาบุคลากรและการจัดทำแผนสืบทอดตำแหน่ง
- วัตถุประสงค์**
1. เพื่อให้บุคลากรที่มีศักยภาพสูงได้รับการพัฒนาอย่างเป็นระบบ
 2. เพื่อจัดเตรียมบุคลากรให้มีความพร้อมด้านภาวะผู้นำ ด้านการบริหารจัดการพร้อมทดแทนในตำแหน่งที่สำคัญ
 3. เพื่อพัฒนาความสามารถของผู้บริหารให้สอดคล้องกับสมรรถนะหลักขององค์กร ผลักดันองค์กรให้บรรลุภารกิจ วิสัยทัศน์
 4. เพื่อให้มีหลักเกณฑ์ประเมินสมรรถนะ รวมทั้งตัวชี้วัดผลงานของผู้บริหารที่สอดคล้องกันและมีประสิทธิภาพ
 5. เพื่อให้มีเครื่องมือในการพัฒนาผู้นำอย่างเป็นระบบ
- ความเสี่ยง**
1. จำนวนผู้ผ่านการคัดเลือกต่ำกว่าเป้าหมาย กระบวนการคัดเลือกบุคลากรเกิดความล่าช้า
 2. การจัดฝึกอบรมไม่เป็นไปตามแผนฯ
 3. ความรู้ความเข้าใจ และทัศนคติของผู้บริหารกับการประเมิน Managerial Competency

ตัวชี้วัด

1. มีบุคลากรที่มีศักยภาพสูงพร้อมทดแทนในตำแหน่งที่ว่าง ผู้บริหารระดับต้นขึ้นไป ครบทุกตำแหน่ง ภายใน ส.ค. 58
2. จำนวนบุคลากรที่เข้ารับการฝึกอบรมไม่น้อยกว่าร้อยละ 80.00
3. มีพจนานุกรมสมรรถนะการบริหาร (Managerial Competency:MC) พร้อมเป้าหมายผลงาน (Performance Goal) ตัวชี้วัด (KPI) และเกณฑ์วิธีประเมิน MC GAP ภายใน ก.ย.58

หน่วยวัด	น้ำหนัก (ร้อยละ)	ระดับ				
		1	2	3	4	5
เดือน	2	ก.ย.58	-	-	-	ส.ค. 58
ร้อยละ	1	65.00	70.00	75.00	80.00	85.00
เดือน	1	ต.ค.58	-	-	-	ก.ย.58

กิจกรรม	งบประมาณ (ล้านบาท)		ระยะเวลาดำเนินการ												เป้าหมายรวม (%)	ผู้บริหารแผนรฟพ. ผู้รับผิดชอบ	
			พ.ศ. 2557			พ.ศ. 2558											พ.ศ. 2559
	งบทำการ	งบลงทุน	ต.ค.	พ.ย.	ธ.ค.	ม.ค.	ก.พ.	มี.ค.	เม.ย.	พ.ค.	มิ.ย.	ก.ค.	ส.ค.	ก.ย.			
3. การพัฒนาสมรรถนะของบุคลากร	0.803																
3.1 แต่งตั้งคณะทำงาน เพื่อปรับปรุงพจนานุกรมสมรรถนะการบริหาร (Managerial Competency:MC) จัดทำเป้าหมายผลงาน (Performance Goal) ตัวชี้วัดผลสำเร็จ (KPI) และกำหนดเกณฑ์วิธีการประเมิน MC GAP										2						2	
3.2 ศึกษาแบบบรรยายลักษณะงาน (JD) ของผู้บริหาร และสัมภาษณ์ผู้บริหารระดับสูง											2					2	
3.3 จัดประชุมเชิงปฏิบัติการ ให้กับคณะทำงาน เพื่อจัดทำโครงการปรับปรุงพจนานุกรมสมรรถนะการบริหาร (MC Dictionary) พร้อมรายละเอียดให้สอดคล้องกับความรับผิดชอบของผู้บริหารทุกระดับและทุกสายงาน											2	2				4	ผอ.กบป.
3.4 จัดทำ Performance Goals และ KPI ให้สอดคล้องกับ MC ที่ได้จัดทำขึ้น													5			5	
3.5 จัดทำหลักเกณฑ์ประเมิน Managerial Competency Gap และรายงานสรุปผลการดำเนินงาน													2	3		5	
3.6 สรุปผลการดำเนินงาน เสนอคณะกรรมการฝ่ายจัดการ														2		2	
เป้าหมายความก้าวหน้าของกิจกรรม (%)			2	8	8.5	9.5	9.5	10	5.5	8	11	8.5	11.5	8		100	
เป้าหมายความก้าวหน้าของกิจกรรมสะสม (%)			2	10	18.5	28	37.5	47.5	53	61	72	80.5	92	100			

แผนปฏิบัติการ ประจำปีงบประมาณ 2558

- ยุทธศาสตร์** 3. พัฒนาระบบการบริหารบนหลักธรรมาภิบาล
- โครงการ** 19. บขส. สดใส ใส่ใจสุขภาพ
- วัตถุประสงค์**
1. เพื่อส่งเสริมให้พนักงานมีความรู้ ความเข้าใจ ในการเสริมสร้างสุขภาพ ทั้งร่างกายจิตใจด้วยโภชนาการบำบัดที่ทันสมัย
 2. เพื่อให้พนักงานสามารถนำความรู้ที่ได้ไปปฏิบัติในการดำเนินชีวิตประจำวัน
 3. เพื่อปรับเปลี่ยนพฤติกรรมในกิจวัตรประจำวัน รวมทั้งค่านิยมการบริโภค ที่ส่งผลกับปัญหาด้านสุขภาพ
- ความเสี่ยง**
1. หน่วยงานที่เกี่ยวข้องไม่จัดส่งพนักงานกลุ่มเสี่ยงเข้าร่วมโครงการ
 2. พนักงานกลุ่มเสี่ยงไม่นำความรู้จากการอบรมไปปฏิบัติ

- ตัวชี้วัด**
1. พนักงานกลุ่มเสี่ยงที่มีระดับไขมันในเส้นเลือดสูงเข้าร่วมโครงการ ร้อยละ 80.00 ของพนักงานกลุ่มเสี่ยง จำนวน 110 คน (พชร. 40 คน, พนง.สนญ. 70 คน)
 2. พนักงานที่เข้าร่วมโครงการมีผลการตรวจระดับไขมันในเส้นเลือดลดลง ร้อยละ 20.00 ของพนักงานกลุ่มเสี่ยง

หน่วยวัด	น้ำหนัก (ร้อยละ)	ระดับ				
		1	2	3	4	5
ร้อยละ	2	70.00	75.00	80.00	85.00	90.00
ร้อยละ	2	18.50	19.00	19.50	20.00	20.50

กิจกรรม	งบประมาณ (ล้านบาท)		ระยะเวลาดำเนินการ												เป้า หมาย รวม (%)	ผู้บริหารแผน รฝพ. ผู้รับผิดชอบ		
			พ.ศ. 2557			พ.ศ. 2558											พ.ศ. 2559	
	งบทำการ	งบลงทุน	ต.ค.	พ.ย.	ธ.ค.	ม.ค.	ก.พ.	มี.ค.	เม.ย.	พ.ค.	มิ.ย.	ก.ค.	ส.ค.	ก.ย.				
	0.338	-																
1. จัดฝึกอบรมบรรยายให้ความรู้ด้านสุขภาพแก่พนักงาน จำนวน 3 ครั้ง	0.025							5						5			15	ผอ.กทพ.
2. ดำเนินการจัดโครงการ " บขส. สดใส ใส่ใจสุขภาพ "																		
2.1 รับสมัครและคัดเลือกพนักงานเข้าร่วมโครงการ				5												5		
2.2 ประกาศรายชื่อผู้เข้าร่วมโครงการ					5											5		
2.3 เจาะเลือดและวิเคราะห์ผลเลือดของผู้เข้าร่วมโครงการเพื่อประเมินภาวะโภชนาการ	0.176					5			5				5			15		
2.4 ให้ความรู้ ความเข้าใจเบื้องต้นเกี่ยวกับภาวะโภชนาการ โดยวิทยากรผู้เชี่ยวชาญ (จำนวน 2 วัน)	0.038					5										5		
2.5 วิเคราะห์ ประเมิน ติดตาม และให้คำปรึกษาทางด้านโภชนาการของผู้เข้าร่วมโครงการ เป็นรายบุคคล (จำนวน 14 วัน)	0.070						5	5	5	5	5	5	5			35		
2.6 ประเมินผลและปรับปรุงโภชนาการบำบัดโดยรวม ครั้งที่ (1) (จำนวน 2 วัน)	0.004								5							5		
2.7 ประเมินผลและปรับปรุงโภชนาการบำบัดโดยรวม ครั้งที่ (2) (จำนวน 2 วัน)	0.024												5			5		
2.8 สรุปผลการดำเนินโครงการเสนอผู้บริหารฝ่าย														10		10		
เป้าหมายความก้าวหน้าของกิจกรรม (%)			0	5	5	10	5	10	15	5	10	5	15	15		100		
เป้าหมายความก้าวหน้าของกิจกรรมสะสม (%)			0	5	10	20	25	35	50	55	65	70	85	100				

แผนปฏิบัติการ ประจำปีงบประมาณ 2558

ยุทธศาสตร์ 3. พัฒนาระบบการบริหารบนหลักธรรมาภิบาล

โครงการ 20. การส่งเสริมความปลอดภัย อาชีวอนามัย และสภาพแวดล้อมในการทำงาน

วัตถุประสงค์ 1. เพื่อให้มีแนวทางในการบริหารจัดการด้านความปลอดภัย อาชีวอนามัย ในการทำงานของบริษัทฯ ให้เป็นแนวทางเดียวกัน

2. เพื่อพัฒนาทักษะด้านความปลอดภัย อาชีวอนามัย ให้พนักงานบริษัทฯ ตามแนวทางของกระทรวงแรงงาน

ความเสี่ยง การรวบรวมข้อกำหนดตามกฎหมายความปลอดภัย อาชีวอนามัย ไม่ครบถ้วนตาม พรบ.ฯ

ตัวชี้วัด ประกาศใช้คู่มือมาตรฐานความปลอดภัย อาชีวอนามัย และสภาพแวดล้อมในการทำงาน ของสถานีส่งผู้โดยสารกรุงเทพฯ (จตุจักร) ภายใน ส.ค. 58

หน่วยวัด	น้ำหนัก (ร้อยละ)	ระดับ				
		1	2	3	4	5
เดือน	4	ต.ค.58	-	-	ก.ย.58	ส.ค.58

กิจกรรม	งบประมาณ (ล้านบาท)		ระยะเวลาดำเนินการ													เป้า หมาย รวม (%)	ผู้บริหารแผน ชสอ. ผู้รับผิดชอบ	
	งบทำการ	งบลงทุน	พ.ศ. 2557			พ.ศ. 2558								พ.ศ. 2559				
			ต.ค.	พ.ย.	ธ.ค.	ม.ค.	ก.พ.	มี.ค.	เม.ย.	พ.ค.	มิ.ย.	ก.ค.	ส.ค.		ก.ย.			
	0.966	-																
1. ทบทวนแผนแม่บทความปลอดภัย อาชีวอนามัย และสภาพแวดล้อมในการทำงาน ให้ครอบคลุมรายละเอียดการบริหารจัดการ OH&S ตาม พรบ. ความปลอดภัย	0.205					10											10	ผอ.กบก.
2. การยกระดับความรู้และความตระหนักรู้ด้านความปลอดภัย อาชีวอนามัย และสภาพแวดล้อมในการทำงานภายในองค์กร																		ผอ.กบก.
- ประเมินความสอดคล้องกับกฎหมายและข้อกำหนด																		
* สถานีส่งผู้โดยสารกรุงเทพฯ (จตุจักร)	0.062													10			10	
* สถานีส่งผู้โดยสาร จ.สุราษฎร์ธานี	0.173						5	5									10	
- จัดฝึกอบรมหลักสูตรความปลอดภัย อาชีวอนามัยฯ																		ผอ.กพบ.
- จัดกิจกรรมส่งเสริมความปลอดภัย อาชีวอนามัยฯ																		
3. จัดทำคู่มือมาตรฐานความปลอดภัย อาชีวอนามัยฯ ของสำนักงานใหญ่																		ผอ.กบก.
- ทบทวนผลการวิเคราะห์อันตรายและประเมินความเสี่ยงในพื้นที่ปฏิบัติงาน						4	4										8	
- จัดทำคู่มือความปลอดภัย อาชีวอนามัยฯ ของสถานีส่งผู้โดยสารกรุงเทพฯ (จตุจักร)	0.171					2	2	2	2	2	2	2					14	
- จัดทำมาตรฐานความปลอดภัย อาชีวอนามัยฯ (ระเบียบปฏิบัติ)	0.191						2	2	2								6	
- ปรับปรุงแผนฉุกเฉินให้ครอบคลุมภัยพิบัติต่างๆ	0.164									2	2	2					6	
- จัดอบรมมาตรฐานความปลอดภัยในการทำงาน						2	2	2	2	2	2	2					14	
- นำคู่มือความปลอดภัย อาชีวอนามัยฯ ของสถานีส่งผู้โดยสารกรุงเทพฯ (จตุจักร) เสนอคณะกรรมการที่บริษัทฯ แต่งตั้ง เพื่อให้ความเห็นชอบ														5			5	คณะกรรมการที่บริษัทฯ แต่งตั้ง
- ประกาศใช้คู่มือความปลอดภัย อาชีวอนามัยฯ ของสถานีส่งผู้โดยสารกรุงเทพฯ (จตุจักร)														5			5	ผอ.กบก.

แผนปฏิบัติการ ประจำปีงบประมาณ 2558

ยุทธศาสตร์ 3. พัฒนาระบบการบริหารบนหลักธรรมาภิบาล

โครงการ 20. การส่งเสริมความปลอดภัย อาชีวอนามัย และสภาพแวดล้อมในการทำงาน

วัตถุประสงค์ 1. เพื่อให้มีแนวทางในการบริหารจัดการด้านความปลอดภัย อาชีวอนามัย ในการทำงานของบริษัทฯ ให้เป็นแนวทางเดียวกัน

2. เพื่อพัฒนาทักษะด้านความปลอดภัย อาชีวอนามัย ให้พนักงานบริษัทฯ ตามแนวทางของกระทรวงแรงงาน

ความเสี่ยง การรวบรวมข้อกำหนดตามกฎหมายความปลอดภัย อาชีวอนามัย ไม่ครบถ้วนตาม พรบ.ฯ

ตัวชี้วัด ประกาศใช้คู่มือมาตรฐานความปลอดภัย อาชีวอนามัย และสภาพแวดล้อมในการทำงาน ของสถานีนขนส่งผู้โดยสารกรุงเทพฯ (จุดจักร) ภายใน ส.ค. 58

หน่วยวัด	น้ำหนัก (ร้อยละ)	ระดับ				
		1	2	3	4	5
เดือน	4	ต.ค.58	-	-	ก.ย.58	ส.ค.58

กิจกรรม	งบประมาณ (ล้านบาท)		ระยะเวลาดำเนินการ													เป้าหมายรวม (%)	ผู้บริหารแผน ชสอ. ผู้รับผิดชอบ	
			พ.ศ. 2557			พ.ศ. 2558							พ.ศ. 2559					
	งบทำการ	งบลงทุน	ต.ค.	พ.ย.	ธ.ค.	ม.ค.	ก.พ.	มี.ค.	เม.ย.	พ.ค.	มิ.ย.	ก.ค.	ส.ค.	ก.ย.				
4. พัฒนาสภาพแวดล้อมในการทำงาน																		ผอ.กพบ.
- จัดฝึกอบรมหลักสูตรการตรวจความปลอดภัยฯ								3	3								6	
5. ติดตามระบบการจัดการความปลอดภัย อาชีวอนามัยฯ																		ผอ.กพบ.
- จัดฝึกอบรมหลักสูตรการจัดทำระบบรายงานอุบัติการณ์และอุบัติเหตุ ให้กับผู้อำนวยการกอง หัวหน้างาน เพื่อให้ทราบแนวทางและวัตถุประสงค์ของการเก็บสถิติการเกิดอุบัติการณ์และอุบัติเหตุ ตลอดจนจัดทำระบบมาตรการแก้ไข และมาตรการป้องกันอุบัติการณ์										3	3						6	
เป้าหมายความก้าวหน้าของกิจกรรม (%)			0	0	0	18	15	14	9	9	9	6	20	0		100		
เป้าหมายความก้าวหน้าของกิจกรรมสะสม (%)			0	0	0	18	33	47	56	65	74	80	100	100				

แผนปฏิบัติการ ประจำปีงบประมาณ 2558

ยุทธศาสตร์ 3. พัฒนาระบบการบริหารบนหลักธรรมาภิบาล

โครงการ 21. การพัฒนาระบบบริหารตามแนวทางระบบประเมินคุณภาพรัฐวิสาหกิจ (SEPA)

วัตถุประสงค์ 1. เพื่อให้เกิดการเรียนรู้กระบวนการประเมินตนเอง ตามระบบประเมินคุณภาพรัฐวิสาหกิจ (SEPA)

2. เพื่อให้บริษัทฯ ได้ทราบจุดแข็งและโอกาสที่ควรปรับปรุงของกระบวนการหลัก

ความเสี่ยง 1. หน่วยงานที่รับผิดชอบไม่สามารถปรับปรุงกระบวนการทำงานได้ตามแผนพัฒนาปรับปรุงองค์กร (OFIs Roadmap)

2. คณะกรรมการและคณะทำงานฯ ขาดการสื่อสารกับหน่วยงานที่เกี่ยวข้องในการปรับปรุงกระบวนการ

ตัวชี้วัด คะแนนการประเมินตนเอง (Self Assessment Report: SAR) ตามระบบ SEPA

เพิ่มขึ้นจากปีที่ผ่านมาไม่น้อยกว่าร้อยละ 10.00

หน่วยวัด	น้ำหนัก (ร้อยละ)	ระดับ				
		1	2	3	4	5
ร้อยละ	4	6.00	8.00	10.00	12.00	14.00

กิจกรรม	งบประมาณ (ล้านบาท)		ระยะเวลาดำเนินการ											เป้าหมายรวม (%)	ผู้บริหารแผนรฟบ. ผู้รับผิดชอบ			
	งบทำการ	งบลงทุน	พ.ศ. 2557			พ.ศ. 2558					พ.ศ. 2559							
			ต.ค.	พ.ย.	ธ.ค.	ม.ค.	ก.พ.	มี.ค.	เม.ย.	พ.ค.		มิ.ย.	ก.ค.			ส.ค.	ก.ย.	
	2.000	-																
1. ทบทวน/ปรับปรุงคำสั่งแต่งตั้งคณะกรรมการและคณะทำงานดำเนินงานตามระบบประเมินคุณภาพรัฐวิสาหกิจ ประจำปีงบประมาณ 2558			2														2	ผอ.กвар.
2. ทบทวนและจัดทำรายงานผลการดำเนินงานตามระบบประเมินคุณภาพรัฐวิสาหกิจ (SEPA) :-			4	5	5	5	5	5	5	5	5	5					49	คณะกรรมการที่บริษัทฯ แต่งตั้ง
- รายงานผลการดำเนินงาน (Organization Performance Report : OPR)																		
- การประเมินองค์กรด้วยตนเอง (SA Worksheet)																		
- รายงานผลการประเมินองค์กรด้วยตนเอง (Organization Self Assessment Report : SAR)																		
- กำหนดแนวทางการปรับปรุง OFIs																		
- จัดลำดับความสำคัญของแผนพัฒนาปรับปรุงองค์กร (OFIs Roadmap)																		
3. ส่งบุคลากรที่เกี่ยวข้องเข้ารับการอบรมตามหลักสูตรที่ สคร. กำหนด				1	1	1	1	1	1	1	1	1					9	ผอ.กвар.
4. รายงานผลการดำเนินงานตามระบบการประเมินคุณภาพรัฐวิสาหกิจ (SEPA) เสนอคณะกรรมการกำกับและตรวจสอบ (Steering Committee)										10					10		20	ผอ.กвар.
5. จัดส่งรายงานผลการดำเนินงานตามระบบประเมินคุณภาพรัฐวิสาหกิจ (SEPA) ตามที่ สคร. กำหนด										10					10		20	ผอ.กвар.
เป้าหมายความก้าวหน้าของกิจกรรม (%)			6	6	6	6	6	6	26	6	6	6	20	0		100		
เป้าหมายความก้าวหน้าของกิจกรรมสะสม (%)			6	12	18	24	30	36	62	68	74	80	100	100				

แผนปฏิบัติการ ประจำปีงบประมาณ 2558

ยุทธศาสตร์ 4. ส่งเสริมและกำกับดูแลมาตรการด้านความปลอดภัยและสิ่งแวดล้อม

โครงการ 22. การติดตั้งระบบกล้อง CCTV บนรถโดยสารของ ขส.

วัตถุประสงค์ 1. เพื่อให้ผู้โดยสารของ ขส. มีความมั่นใจในมาตรการด้านการดูแลความปลอดภัยของผู้โดยสาร

2. เพื่อควบคุมการปฏิบัติงานของพนักงานประจำรถ

ความเสี่ยง การกำหนดคุณลักษณะของกล้อง CCTV อาจไม่ตอบสนองการใช้งาน

ตัวชี้วัด ติดตั้งระบบกล้อง CCTV บนรถโดยสารของ ขส. เสร็จภายใน มิ.ย.58

หน่วยวัด	น้ำหนัก (ร้อยละ)	ระดับ				
		1	2	3	4	5
เดือน	4	ส.ค.58	-	ก.ค.58	-	มิ.ย.58

กิจกรรม	งบประมาณ (ล้านบาท)		ระยะเวลาดำเนินการ											เป้าหมายรวม (%)	ผู้บริหารแผน รฟช. รฟป ผู้รับผิดชอบ			
			พ.ศ. 2557			พ.ศ. 2558										พ.ศ. 2559		
	งบทำการ	งบลงทุน	ต.ค.	พ.ย.	ธ.ค.	ม.ค.	ก.พ.	มี.ค.	เม.ย.	พ.ค.	มิ.ย.	ก.ค.	ส.ค.	ก.ย.	2559			
1. เสนอขออนุมัติงบประมาณลงทุนที่ผ่านความเห็นชอบจากคณะกรรมการบริษัทฯ ต่อ คค. และ สศช.	-	7.308																ผอ.กบป.
2. แต่งตั้งคณะกรรมการกำหนดรายละเอียดคุณลักษณะของระบบกล้อง CCTV บนรถโดยสาร					2											2		ผอ.กพต.
3. กำหนดคุณลักษณะฯ					10	10										20		คณะกรรมการที่บริษัทฯ แต่งตั้ง
4. สรุปผลการกำหนดคุณลักษณะฯ เสนอ กจญ.ให้ความเห็นชอบ						10										10		
5. แต่งตั้งคณะกรรมการกำหนดราคากลาง					2											2		ผอ.กพต.
6. กำหนดราคากลาง					10	10										20		คณะกรรมการที่บริษัทฯ แต่งตั้ง
7. สรุปผลการกำหนดราคากลาง เสนอ กจญ.ให้ความเห็นชอบ						10										10		
8. จัดทำโครงการติดตั้งระบบกล้อง CCTV บนรถโดยสารของ ขส. เสนอคณะกรรมการบริษัทฯ ให้ความเห็นชอบ						10	10									20		ผอ.กวธ. คณะกรรมการที่บริษัทฯ แต่งตั้ง
9. ดำเนินการตามระเบียบพัสดุ (ประกาศเชิญชวน แต่งตั้งคณะกรรมการดำเนินการ คัดเลือก สรุปผลเสนอ กจญ. ให้ความเห็นชอบ และทำสัญญา เมื่อได้รับอนุมัติงบประมาณจาก สศช.)																		ผอ.กพต.
10. ตรวจสอบการติดตั้งระบบกล้อง CCTV บนรถโดยสาร																		คณะกรรมการที่บริษัทฯ แต่งตั้ง
11. ประชาสัมพันธ์การติดตั้งระบบกล้อง CCTV บนรถโดยสาร											5	5				10		ผอ.กปชส.
12. กำหนดผู้รับผิดชอบ หน่วยงานควบคุมดูแลระบบกล้อง CCTV บนรถโดยสาร กำหนดวิธีปฏิบัติของพนักงานประจำรถเกี่ยวกับการใช้กล้อง CCTV บนรถโดยสาร										6						6		ฝช.
เป้าหมายความก้าวหน้าของกิจกรรม (%)			0	0	24	50	10	0	0	6	5	5	0	0		100		
เป้าหมายความก้าวหน้าของกิจกรรมสะสม (%)			0	0	24	74	84	84	84	90	95	100	100	100				

แผนปฏิบัติการ ประจำปีงบประมาณ 2558

ยุทธศาสตร์ 4. ส่งเสริมและกำกับดูแลมาตรการด้านความปลอดภัยและสิ่งแวดล้อม

โครงการ 23. การรักษาระบบมาตรฐาน ISO 14001:2004

วัตถุประสงค์ เพื่อรักษาระบบคุณภาพสิ่งแวดล้อมของ สขต. ให้สอดคล้องกับมาตรฐาน ISO 14001:2004

ความเสี่ยง ไม่ได้รับการรับรองมาตรฐาน ISO 14001:2004 เนื่องจากไม่ปฏิบัติตามข้อกำหนดมาตรฐานระบบการจัดการสิ่งแวดล้อม มาตรฐาน ISO 14001:2004

ตัวชี้วัด ได้รับใบรับรองการรักษาสภาพตามระบบมาตรฐาน ISO 14001:2004 (ปี 56 - 58)

หน่วยวัด	น้ำหนัก (ร้อยละ)	ระดับ				
		1	2	3	4	5
เดือน	4	ได้ใบรับรอง หลัง ก.ย. 58	-	-	-	ได้ใบรับรอง ภายใน ก.ย. 58

กิจกรรม	งบประมาณ (ล้านบาท)		ระยะเวลาดำเนินการ												เป้าหมายรวม (%)	ผู้รับผิดชอบ	
	งบทำการ	งบลงทุน	พ.ศ. 2557			พ.ศ. 2558							พ.ศ. 2559				
			ต.ค.	พ.ย.	ธ.ค.	ม.ค.	ก.พ.	มี.ค.	เม.ย.	พ.ค.	มิ.ย.	ก.ค.		ส.ค.			ก.ย.
1. ติดตามตรวจสอบการคัดแยกขยะและจัดการขยะให้ถูกต้องตามมาตรฐาน ISO 14001:2004	0.450	-															คณะกรรมการที่ปรึกษาฯ แต่งตั้ง
- กิจกรรมปรับปรุงพื้นที่ และอุปกรณ์ เกี่ยวกับขยะให้ถูกต้องตามมาตรฐาน	0.100		1	1	1	1	1	1	1	1	1	1					
- กิจกรรมตรวจติดตามคัดแยกขยะและจัดการขยะให้ถูกต้อง ในทุกพื้นที่ สขต.			1	1	1	1	1	1	1	1	1	1	1				
- กิจกรรมตรวจติดตามคัดแยกขยะและจัดการขยะ โดยมีวิทยากรให้คำแนะนำ ปรึกษา					2			2			2			2			
2. การดำเนินงาน 5 ส. (ต่อเนื่อง) โดยดำเนินการตามแผนดังต่อไปนี้	0.090																
- กิจกรรมจัดทำ ปรับปรุง ป้ายกิจกรรม 5 ส.			1	1	1	1	1	1							6		
- กิจกรรมประกวดพื้นที่ 5 ส.			1	1	1	1	1	1	1	1					9		
- กิจกรรมประกวดข้อเสนอแนะ 5 ส.			1	1	1	1	1	1	1	1					9		
- กิจกรรม Big cleaning Day					3								3		6		
- กิจกรรมอบรมให้ความรู้เกี่ยวกับมาตรฐาน ISO 14001:2004 สำหรับผู้เข้ามาปฏิบัติงานในพื้นที่ สขต.			1	1	1	1	1	2	2	2	2	2	2	2	19		
3. การดำเนินงานอนุรักษ์และจัดการพลังงาน โดยดำเนินการตามแผนดังต่อไปนี้	0.110																
- กิจกรรมอบรมการอนุรักษ์และจัดการพลังงาน						2	2	2							6		
- กิจกรรมดำเนินงานเกี่ยวกับอนุรักษ์และจัดการพลังงาน เช่น จัดทำสื่อ, สติกเกอร์			2	2	2										6		
4. ขอรับการรับรองการดูแลรักษาระบบตามมาตรฐาน ISO 14001:2004 จากหน่วยงานภายนอก	0.150											3	3	3	9		
เป้าหมายความก้าวหน้าของกิจกรรม (%)			8	8	13	8	8	11	6	6	8	7	9	8	100		
เป้าหมายความก้าวหน้าของกิจกรรมสะสม (%)			8	16	29	37	45	56	62	68	76	83	92	100			

แผนปฏิบัติการ ประจำปีงบประมาณ 2558

ยุทธศาสตร์ 4. ส่งเสริมและกำกับดูแลมาตรการด้านความปลอดภัยและสิ่งแวดล้อม

โครงการ 24. การจัดทำแผนกลยุทธ์ความรับผิดชอบต่อสังคม (CSR) ระยะ 5 ปี

วัตถุประสงค์ เพื่อให้มีแผนความรับผิดชอบต่อสังคม (CSR)

ความเสี่ยง ข้อมูลในการวิเคราะห์จัดทำแผนอาจไม่ครบทุกด้าน

ตัวชี้วัด มีแผนกลยุทธ์ความรับผิดชอบต่อสังคม (CSR) ระยะ 5 ปี ภายใน ก.ค. 58

หน่วยวัด	น้ำหนัก (ร้อยละ)	ระดับ				
		1	2	3	4	5
เดือน	4	ก.ย.58	-	ส.ค.58	-	ก.ค.58

กิจกรรม	งบประมาณ (ล้านบาท)		ระยะเวลาดำเนินการ													เป้าหมายรวม (%)	ผู้บริหารแผน ชสอ. ผู้รับผิดชอบ			
	งบทำการ	งบลงทุน	พ.ศ. 2557			พ.ศ. 2558							พ.ศ. 2559							
			ต.ค.	พ.ย.	ธ.ค.	ม.ค.	ก.พ.	มี.ค.	เม.ย.	พ.ค.	มิ.ย.	ก.ค.		ส.ค.	ก.ย.					
	1.000	-																		
1. กิจกรรมการจัดทำแผนกลยุทธ์ความรับผิดชอบต่อสังคม (CSR) ระยะ 5 ปี	0.950																			
1.1 แต่งตั้งคณะกรรมการจัดทำแผนกลยุทธ์ความรับผิดชอบต่อสังคม (CSR)					2													2	ผอ.กปชส.	
1.2 รวบรวมข้อมูล ภารกิจ และบริบทเชิงสังคมของบริษัทฯ นำมาวิเคราะห์เพื่อวางแนวทางการจัดทำแผนกลยุทธ์ความรับผิดชอบต่อสังคม (CSR) :-					5	5	5											15	คณะกรรมการ ที่บริษัทฯ แต่งตั้ง	
- ข้อมูลผลการดำเนินงานด้านความรับผิดชอบต่อสังคมที่ผ่านมาของบริษัทฯ																				
- การสื่อสารด้านความรับผิดชอบต่อสังคมทั้งภายในและภายนอกองค์กร																				
- การจัดโครงการ และกิจกรรมด้านความรับผิดชอบต่อสังคม และการมีส่วนร่วมในกิจกรรมด้านความรับผิดชอบต่อสังคม																				
- การวัดและประเมินผลความสำเร็จของโครงการและกิจกรรมความรับผิดชอบต่อสังคม																				
1.3 จัดทำโครงการอบรมเชิงปฏิบัติการ การจัดทำแผนกลยุทธ์ความรับผิดชอบต่อสังคม (CSR) พร้อมเสนอขออนุมัติโครงการ ระบุค่าใช้จ่ายในการดำเนินการ									5									5		
1.4 จัดอบรมเชิงปฏิบัติการ เพื่อจัดทำแผนกลยุทธ์ความรับผิดชอบต่อสังคม (CSR) โดยมีนายสถานีในแต่ละภูมิภาค เข้าร่วมอบรมเกี่ยวกับการจัดทำแผนกลยุทธ์ความรับผิดชอบต่อสังคมและระดมความคิดเห็น											6	7						13		
1.5 จัดทำร่างแผนกลยุทธ์ความรับผิดชอบต่อสังคม (CSR)												5	5					10		
1.6 นำเสนอแผนกลยุทธ์ความรับผิดชอบต่อสังคม (CSR) ต่อคณะกรรมการดำเนินงานด้านความรับผิดชอบต่อสังคม เพื่อพิจารณาให้ความเห็นชอบ และนำเสนอคณะกรรมการบริษัทฯ เพื่อทราบ													5					5	ผอ.กปชส.	
1.7 ดำเนินการตามแผนกลยุทธ์ความรับผิดชอบต่อสังคม (CSR)														5	5			10		

แผนปฏิบัติการ ประจำปีงบประมาณ 2558

ยุทธศาสตร์ 4. ส่งเสริมและกำกับดูแลมาตรการด้านความปลอดภัยและสิ่งแวดล้อม

โครงการ 24. การจัดทำแผนกลยุทธ์ความรับผิดชอบต่อสังคม (CSR) ระยะ 5 ปี

วัตถุประสงค์ เพื่อให้มีแผนความรับผิดชอบต่อสังคม (CSR)

ความเสี่ยง ข้อมูลในการวิเคราะห์จัดทำแผนอาจไม่ครบทุกด้าน

ตัวชี้วัด มีแผนกลยุทธ์ความรับผิดชอบต่อสังคม (CSR) ระยะ 5 ปี ภายใน ก.ค. 58

หน่วยวัด	น้ำหนัก (ร้อยละ)	ระดับ				
		1	2	3	4	5
เดือน	4	ก.ย.58	-	ส.ค.58	-	ก.ค.58

กิจกรรม	งบประมาณ (ล้านบาท)		ระยะเวลาดำเนินการ												เป้าหมายรวม (%)	ผู้บริหารแผน ชสอ. ผู้รับผิดชอบ		
	งบทำการ	งบลงทุน	พ.ศ. 2557			พ.ศ. 2558						พ.ศ. 2559						
			ต.ค.	พ.ย.	ธ.ค.	ม.ค.	ก.พ.	มี.ค.	เม.ย.	พ.ค.	มิ.ย.		ก.ค.	ส.ค.			ก.ย.	
2. กิจกรรมการศึกษาข้อมูลและแนวทางการจัดตั้งกองทุนเพื่อสังคม	0.050																	
2.1 แต่งตั้งคณะทำงานเพื่อศึกษาแนวทางการจัดตั้งกองทุนเพื่อสังคมของ บขส.					2												2	ผอ.กปชส.
2.2 ศึกษาแนวทางการจัดตั้งกองทุนเพื่อสังคมของ บขส.						6	6	6									18	คณะทำงานที่ บริษัทฯ แต่งตั้ง
- ขั้นตอนการจัดตั้งกองทุน																		
- จัดทำรายละเอียดการจัดตั้งกองทุน																		
2.3 สรุปผลการศึกษาแนวทางการจัดตั้งกองทุนเพื่อสังคมของ บขส.									10								10	
2.4 นำเสนอผลการศึกษาแนวทางการจัดตั้งกองทุนเพื่อสังคมของ บขส. ต่อคณะกรรมการดำเนินงานด้าน ความรับผิดชอบต่อสังคม เพื่อให้ความเห็นชอบก่อนนำเสนอคณะกรรมการบริษัทฯ										5	5						10	
เป้าหมายความก้าวหน้าของกิจกรรม (%)			0	0	9	11	11	11	16	12	10	10	5	5			100	
เป้าหมายความก้าวหน้าของกิจกรรมสะสม (%)			0	0	9	20	31	42	58	70	80	90	95	100				

แผนปฏิบัติการ ประจำปีงบประมาณ 2558

- ยุทธศาสตร์** 4. ส่งเสริมและกำกับดูแลมาตรการด้านความปลอดภัยและสิ่งแวดล้อม
- โครงการ** 25. กิจกรรมเสริมสร้างและสนับสนุนชุมชน
- วัตถุประสงค์** 1. เพื่อเสริมสร้างความสัมพันธ์ที่ดี ระหว่างบริษัทฯ กลุ่มลูกค้า และชุมชน
2. เพื่อกระตุ้นให้บุคลากรมีความรับผิดชอบต่อสังคม
- ความเสี่ยง** 1. การจัดกิจกรรม อาจไม่ได้รับความสนใจจากกลุ่มลูกค้าและชุมชน
2. บุคลากรขาดจิตอาสาในการเข้าร่วมกิจกรรม

- ตัวชี้วัด** 1. ระดับความพึงพอใจของผู้เข้าร่วมกิจกรรม CSR ไม่น้อยกว่า 3.50
2. ร้อยละการรับรู้ของบุคลากร บขส. ที่มีต่อกิจกรรม CSR ไม่น้อยกว่า 70.00

หน่วยวัด	น้ำหนัก (ร้อยละ)	ระดับ				
		1	2	3	4	5
ระดับ	2	3.00	3.25	3.50	3.75	4.00
ร้อยละ	2	50.00	55.00	60.00	65.00	70.00

กิจกรรม	งบประมาณ (ล้านบาท)		ระยะเวลาดำเนินการ													เป้าหมายรวม (%)	ผู้บริหารแผน ชสอ. ผู้รับผิดชอบ				
	งบทำการ	งบลงทุน	พ.ศ. 2557		พ.ศ. 2558										พ.ศ. 2559						
			ต.ค.	พ.ย.	ธ.ค.	ม.ค.	ก.พ.	มี.ค.	เม.ย.	พ.ค.	มิ.ย.	ก.ค.	ส.ค.	ก.ย.							
	2.700	-																			
1. กิจกรรม "บขส. แบ่งปัน สร้างฝันให้ชุมชน"	1.200																				
1.1 ประสานกับหน่วยงานที่เกี่ยวข้อง เพื่อหาชุมชนที่ต้องการทำกิจกรรม							2											2	ผอ.กบขส		
1.2 คัดเลือกชุมชนตามเกณฑ์ที่บริษัทฯ กำหนด								2	2									4			
1.3 นำเสนอชุมชนที่ผ่านเกณฑ์การพิจารณา เพื่อขอความเห็นชอบจากคณะกรรมการดำเนินงานด้านความรับผิดชอบต่อสังคม (CSR)										3								3			
1.4 ประสานชุมชนที่ผ่านการคัดเลือก เพื่อทราบผลการพิจารณา										2	2							4			
1.5 สสำรวจพื้นที่เพื่อจัดทำกิจกรรม บขส. แบ่งปัน สร้างฝันให้ชุมชน												3						3			
1.6 นำเสนอรายละเอียดโครงการที่ชุมชนต้องการให้ดำเนินการ													3					3			
1.7 จัดทำโครงการเสนอ กจณ. เพื่อขออนุมัติ														3				3			
1.8 ดำเนินการตามกิจกรรมที่กำหนดไว้															2	2	2	6			
1.9 ประชาสัมพันธ์กิจกรรม บขส. แบ่งปัน สร้างฝันให้ชุมชน															1	1	1	1		1	5
- เผยแพร่ประชาสัมพันธ์ข่าวภายในองค์กร เว็บไซต์ Facebook ความคืบหน้าการดำเนินโครงการของชุมชนที่ผ่านการอนุมัติ																					
- เผยแพร่ประชาสัมพันธ์การส่งมอบโครงการฯ ที่แล้วเสร็จให้กับชุมชน และการทำกิจกรรมร่วมกับคนในชุมชน																					
1.10 ประเมินผลการจัดกิจกรรม บขส. แบ่งปัน สร้างฝันให้ชุมชน																	3			3	

แผนปฏิบัติการ ประจำปีงบประมาณ 2558

- ยุทธศาสตร์** 4. ส่งเสริมและกำกับดูแลมาตรการด้านความปลอดภัยและสิ่งแวดล้อม
- โครงการ** 25. กิจกรรมเสริมสร้างและสนับสนุนชุมชน
- วัตถุประสงค์** 1. เพื่อเสริมสร้างความสัมพันธ์ที่ดี ระหว่างบริษัทฯ กลุ่มลูกค้า และชุมชน
2. เพื่อกระตุ้นให้บุคลากรมีความรับผิดชอบต่อสังคม
- ความเสี่ยง** 1. การจัดกิจกรรม อาจไม่ได้รับความสนใจจากกลุ่มลูกค้าและชุมชน
2. บุคลากรขาดจิตอาสาในการเข้าร่วมกิจกรรม

- ตัวชี้วัด** 1. ระดับความพึงพอใจของผู้เข้าร่วมกิจกรรม CSR ไม่น้อยกว่า 3.50
2. ร้อยละการรับรู้ของบุคลากร บขส. ที่มีต่อกิจกรรม CSR ไม่น้อยกว่า 70.00

หน่วยวัด	น้ำหนัก (ร้อยละ)	ระดับ				
		1	2	3	4	5
ระดับ	2	3.00	3.25	3.50	3.75	4.00
ร้อยละ	2	50.00	55.00	60.00	65.00	70.00

กิจกรรม	งบประมาณ (ล้านบาท)		ระยะเวลาดำเนินการ												เป้าหมายรวม (%)	ผู้บริหารแผน ชสอ. ผู้รับผิดชอบ		
	งบทำการ	งบลงทุน	พ.ศ. 2557		พ.ศ. 2558												พ.ศ. 2559	
			ต.ค.	พ.ย.	ธ.ค.	ม.ค.	ก.พ.	มี.ค.	เม.ย.	พ.ค.	มิ.ย.	ก.ค.	ส.ค.	ก.ย.				
2. กิจกรรม "บขส. แบ่งปันความสุข สนุกได้ทุกศต"	1.000																	ผอ.กปชส.
2.1 จัดทำโครงการเสนอ กจณ. เพื่อขออนุมัติหลักการ						3											3	
2.2 กำหนดรูปแบบของกิจกรรม บขส. แบ่งปันความสุข สนุกได้ทุกศต							2	2									4	
2.3 คัดเลือกลูกค้า กลุ่มเป้าหมายที่เข้าร่วมโครงการ									2	2							4	
2.4 ขออนุมัติดำเนินโครงการ บขส. แบ่งปันความสุข สนุกได้ทุกศต										2							2	
2.5 ดำเนินการตามกิจกรรมที่กำหนดไว้											2	2	2				6	
2.6 ประชาสัมพันธ์กิจกรรม บขส. แบ่งปันความสุข สนุกได้ทุกศต											1	1	1	1	1		5	
- เผยแพร่ประชาสัมพันธ์ข่าวภายในองค์กร เว็บไซต์ Facebook																		
2.7 ประเมินผลการจัดกิจกรรม บขส. แบ่งปันความสุข สนุกได้ทุกศต														3			3	

แผนปฏิบัติการ ประจำปีงบประมาณ 2558

- ยุทธศาสตร์** 4. ส่งเสริมและกำกับดูแลมาตรการด้านความปลอดภัยและสิ่งแวดล้อม
- โครงการ** 25. กิจกรรมเสริมสร้างและสนับสนุนชุมชน
- วัตถุประสงค์** 1. เพื่อเสริมสร้างความสัมพันธ์ที่ดี ระหว่างบริษัทฯ กลุ่มลูกค้า และชุมชน
2. เพื่อกระตุ้นให้บุคลากรมีความรับผิดชอบต่อสังคม
- ความเสี่ยง** 1. การจัดกิจกรรม อาจไม่ได้รับความสนใจจากกลุ่มลูกค้าและชุมชน
2. บุคลากรขาดจิตอาสาในการเข้าร่วมกิจกรรม

- ตัวชี้วัด** 1. ระดับความพึงพอใจของผู้เข้าร่วมกิจกรรม CSR ไม่น้อยกว่า 3.50
2. ร้อยละการรับรู้ของบุคลากร บชส. ที่มีต่อกิจกรรม CSR ไม่น้อยกว่า 70.00

หน่วยวัด	น้ำหนัก (ร้อยละ)	ระดับ				
		1	2	3	4	5
ระดับ	2	3.00	3.25	3.50	3.75	4.00
ร้อยละ	2	50.00	55.00	60.00	65.00	70.00

กิจกรรม	งบประมาณ (ล้านบาท)		ระยะเวลาดำเนินการ												เป้าหมายรวม (%)	ผู้บริหารแผน ชสอ. ผู้รับผิดชอบ		
			พ.ศ. 2557			พ.ศ. 2558						พ.ศ. 2559						
	งบทำการ	งบลงทุน	ต.ค.	พ.ย.	ธ.ค.	ม.ค.	ก.พ.	มี.ค.	เม.ย.	พ.ค.	มิ.ย.		ก.ค.	ส.ค.	ก.ย.			
3. กิจกรรม "1 สตางค์ 1 ความดี ปีที่ 7"	0.500																	ผอ.กปชส
3.1 ศึกษาข้อมูลหน่วยงานที่จะดำเนินโครงการ 1 สตางค์ 1 ความดี					3	3											6	
3.2 นำเสนอข้อมูลหน่วยงานที่จะดำเนินโครงการ 1 สตางค์ 1 ความดี							3	3									6	
3.3 ประชาสัมพันธ์โครงการ 1 สตางค์ 1 ความดี								2	2	2	2	2	2	2	2		14	
- จัดทำสื่อประชาสัมพันธ์เชิญชวนบริจาคเงินร่วมโครงการ																		
- จัดทำตู้บริจาคติดตั้งสถานี																		
- ประชาสัมพันธ์ความคืบหน้าโครงการผ่านสื่อต่างๆ เช่น สื่อภายในองค์กร (ระบบสารบรรณอิเล็กทรอนิกส์) เว็บไซต์ Facebook																		
- ประชาสัมพันธ์โครงการหลังเสร็จสิ้น																		
3.4 รวบรวมข้อมูลของจำนวนที่นั่งของรถบริษัทฯ เพื่อเสนอของบประมาณ										2	2						4	
3.5 ทำพิธีมอบเงินให้กับหน่วยงานที่ได้รับคัดเลือก												3					3	
3.6 ประเมินผลการจัดโครงการ													2	2			4	
เป้าหมายความก้าวหน้าของกิจกรรม (%)			0	0	3	8	7	14	9	16	10	11	13	9		100		
เป้าหมายความก้าวหน้าของกิจกรรมสะสม (%)			0	0	3	11	18	32	41	57	67	78	91	100				

ภาคผนวก

หมายเลขรถโดยสารที่ต้องปรับปรุงตัวถังที่เสื่อมสภาพ (Rebuild) ประจำปีงบประมาณ 2558

รถโดยสารไม่ประจำทาง

ลำดับที่	หมายเลขรถ	ทะเบียน	มาตรฐาน	ยี่ห้อ
1	32-08	32-1561	ม. 1 ข	MAN
2	32-18	32-1564	ม. 1 ก	BENZ
3	32-04	32-1488	ม. 1 ข	MAN
4	32-07	32-1560	ม. 1 ข	MAN
5	32-02	32-1486	ม. 1 ข	MAN
6	32-01	32-1485	ม. 1 ข	MAN
7	32-20	32-1565	ม. 1 ก	BENZ
8	32-09	32-1568	ม. 1 ข	MAN
9	32-06	32-1559	ม. 1 ข	MAN
10	32-05	32-1489	ม. 1 ข	MAN

ลำดับที่	หมายเลขรถ	ทะเบียน	มาตรฐาน	ยี่ห้อ
11	32-03	32-1487	ม. 1 ข	MAN
12	32-10	32-1569	ม. 1 ข	MAN
13	32-16	32-1563	ม. 1 ก	BENZ
14	32-11	32-1542	ม. 4 ข	MAN
15	32-12	32-1552	ม. 4 ข	MAN
16	32-13	32-1543	ม. 4 ข	MAN
17	32-15	32-1553	ม. 4 ข	MAN
18	32-14	32-1544	ม. 4 ข	MAN
19	32-19	32-1566	ม. 1 ก	BENZ
20	32-17	32-1567	ม. 1 ก	BENZ

หมายเหตุ หน่วยงานที่เสนอความต้องการปรับปรุงตัวถังรถโดยสารไม่ประจำทางที่เสื่อมสภาพ จำนวน 20 คัน ได้จัดลำดับความสำคัญการปรับปรุงแล้ว

รถโดยสารประจำทาง

ลำดับที่	หมายเลขรถ	ทะเบียน	มาตรฐาน	ยี่ห้อ
1	3-002	อบ-10-5803	ม. 1 ข	BENZ